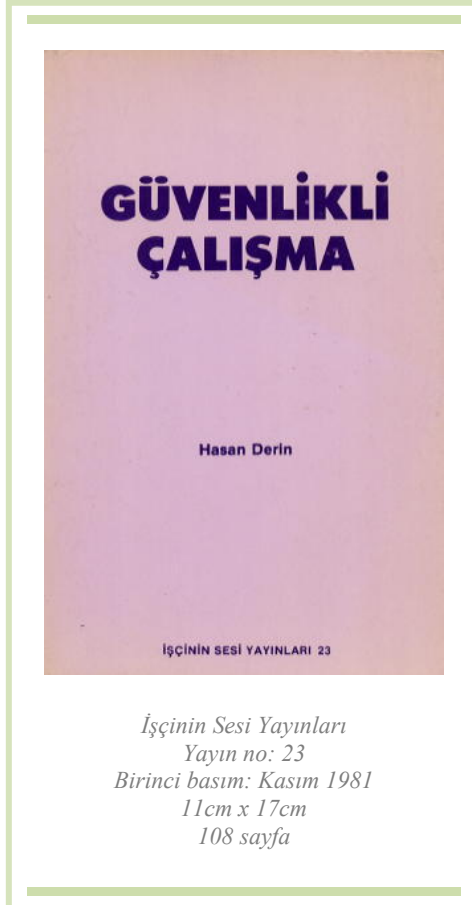


BÜTÜN ÜLKELERİN PROLETERLERİ BİRLEŞİN! KARKÊREN HEMÛ WELATAN YEKBIN!

GÜVENLİKLİ ÇALIŞMA

Hasan Derin



İÇİNDEKİLER

I. Devlet, siyasal polis ve gizli parti örgütlenmesi.....	4
1. Egemen sınıfın siyasal egemenlik aracı – Devlet	4
2. Burjuva devletin işçi sınıfının karşı savaşının temel taşı – siyasal polis	5
3. Siyasal polisin genel yapısı.....	7
4. Siyasal polise karşı koyma: Parti örgütlenmesi ve güvenlikli çalışmanın temel ilkeleri.....	10
II. Siyasal polisin saldırı araçları ve buna karşı komünistlerin kendini koruma yöntemleri	14
A. Sorgulama:	14
1. İşkence	14
2. İlaç vb. yöntemler	17
3. 1971 ve 1981 dönemlerinden örnekler	18
B. İzleme (takip ve dinleme).....	20
1. Takip	21
A. Takip çeşitleri.....	21
B. Takip yöntemleri	22
— Çatal yöntemi	22
— Zincir yöntemi.....	22
— Klasik yöntem	23
— Elektronik takip.....	23
C. Takipten kurtulma	24
2. Dinleme	25
A. Radyo vericileri.....	25
B. Telli dinleme	26
C. Uzaktan dinleme.....	27
D. Dinlemeden korunma.....	27
C. Gizli ilişkiler ve haberleşme.....	28
1. Gizli buluşmalar	28
A. Yer.....	28
B. Zaman.....	30
C. Örtü.....	30
D. Tehlike işareti.....	30
E. Tanıtma işareti ve parola	31
F. Yedek buluşma ve süreklilik	31
G. Kaçış yolu ve temizlik.....	31
H. Kademeli ve kademesiz buluşmalar.....	32
— Kademesiz buluşma	32
— Kademeli buluşma	32
2. Dolaylı ilişkiler	33
3. Posta ve telefonun kullanılması	34
4. Şifreleme	38
A. Bir seferlik şifreler	40
B. “Kısa dönemli” şifreler.....	43

1981 BASKISINA ÖNSÖZ

Güvenlikli çalışma, Türkiye gibi, komünist olmanın ölümle cezalandırıldığı bir ülkenin komünistleri için büyük önem taşır. Türkiye’de komünist ya da genel devrimci hareket içinde yer alan ve inançlarını yaşama geçirmek için burjuvazinin dayattığı en barbar, vahşi baskı koşullarında savaşmak zorunda olan her insan, güvenlikli çalışmayı, en başta kendi varlığını koruyabilmek için öğrenmek zorundadır. Varlığını korumak ve çalışmalarını sürdürmek isteyen bir komünist partisi ise üyelerine bunu öğretmekle yükümlüdür.

Türkiye’de burjuvazinin temel taktiği, güvenlikli çalışmanın kapsamına giren çeşitli konulardan herhangi biriyle ilgilenen ve bunları üyelerine öğretmeyi görev sayan her örgütü otomatik olarak *yıkıcı*, *bölücü* ve *terörist* olarak damgalamaktır. Böylelikle, kendisinin Türk tarihinden miras olarak devraldığı ve büyük bir başarıyla geliştirerek sürdürdüğü tüyler ürpertici barbarlıkları, *terörizmi* de gözlerden gizleyebileceğini ve bir taşla iki kuş vuracağını düşünmektedir.

Tercüman gazetesinde, “özel timler kuralım” ve Avrupa ülkelerinde insan avına çıkalım diye açık açık yazan Rauf Tamer, faşist generallerin bu barbarlığı nerelere kadar uzatmaya hazırlandığını gösteriyor. Ne var ki, onların gerçek yüzleri bugün artık gizli kalmıyor. Bu nedenle, Türkiye burjuvazisinin bugünkü temsilcisi faşist cuntanın, komünistlere sürmeye çalıştığı, terörist vb. suçlamaları tutmayacaktır.

Güvenlikli Çalışma el kitabında yer alan konular, komünistlerin yaşayabilmek ve savaşabilmek için öğrenmek zorunda oldukları bilgileri içeriyor. Kitap bu amaçla yazılmıştır. Bu bilgileri zaman içinde birikecek deneyimlerle zenginleştirmek hepimizin görevidir.

I. DEVLET, SİYASAL POLİS VE GİZLİ PARTİ ÖRGÜTLENMESİ

Kapitalist toplumda komünistler, komünist partisi, burjuva toplum düzenini yıkmak ve yerine sosyalizmi kurmak için savaşıyor. Burjuvazi ise, doğal olarak, kendi toplum düzenini sürdürmek için savaşıyor. Dolayısıyla burjuva toplum düzeninin varlığı koşullarında “legalite” ve “illegalite” en başta, bu düzenin sürdürülmesinden yana olup olmamakla belirlenir.

Kapitalist toplumda, bu toplum düzeninin varlığına son vermeyi hedefleyen komünist partisinin tüm çalışması *özünde “illegaldir”!* Bu, en geniş burjuva demokrasisinin hüküm sürdüğü koşullarda da böyledir. Öyleyse, varlığını korumak, kadrolarını burjuvaziye kaptırmamak ve çalışmalarını her koşulda sürdürmek isteyen bir komünist partisi, *gizli, konspiratif* çalışmayı bir an olsun boşlamamak zorundadır.

On iki Eylül faşist darbesi ile birlikte gizli, konspiratif çalışma Türkiye komünist hareketi için, partimiz için can alıcı bir önem kazanmıştır. Burjuvazinin, bütün gücüyle komünist hareketi boğmak için saldırıya geçtiği bu dönemde savaşabilmemiz, gizli çalışmayı ne denli yaratıcı ve bilgili bir biçimde yürüteceğimize bağlıdır.

1. EGEMEN SINIFIN SİYASAL EGEMENLİK ARACI – DEVLET

Devlet, uzlaşmaz sınıf çelişkilerini denetim altında tutma gereksiniminden doğmuştur. Sınıf egemenliğinin, bir sınıfın bir başka sınıfı baskı altında tutma organıdır. Devlet, sınıf savaşımı içinden yükselmiştir. Bu nedenle her zaman en güçlü, ekonomik olarak egemen sınıfın devleti olarak şekillenmiştir. Devlet sayesinde siyasal olarak da egemen sınıf olan bu en güçlü sınıf, böylece, ezilen sınıfları baskı altında tutmak ve sömürmek için güçlü bir araç elde etmiştir.

Devlet, tarih sahnesine değişik biçimlerde çıkmıştır. Ancak, hangi biçimde çıkarsa çıksın bu, halkın bütününden ayrı, özel bir “kamu gücü”nün yaratılması anlamına gelmiştir. Engels’in, “en saf ve en klasik” diye nitelendirdiği Atina örneğinde bu “kamu gücü”, Atina vatandaşlarına yönelik olarak en başta bir *polis gücü* olarak ortaya çıkmıştır. Engels bunu şöyle anlatıyor:

“Gördüğünüz gibi, devletin gerekli bir özelliği, onun, halk yığınından ayrı bir kamu gücü olmasıdır. Sözü edilen çağda Atina, yalnızca, malzemesi ve adamları doğrudan doğruya halk tarafından sağlanan bir milis ve donanmaya sahipti. Bunlar dış düşmanlara karşı korunmayı sağlıyor ve daha o dönemde halkın büyük çoğunluğunu oluşturan köleleri denetim altında tutuyordu. Bu kamu gücü, yurttaşlar için önceleri yalnızca bir polis gücü biçiminde kendini gösterdi. Bu polis gücü devlet kadar eskidir. (...) Böylece Atinalılar, devletleriyle aynı anda bir de polis gücü, yaya ve atlı okçulardan oluşan gerçek bir jandarma oluşturdular”.¹

(...)

¹ Engels, *Ailenin, Özel Mülkiyetin ve Devletin Kökeni*, Sol Yayınları, s.167.

“Atina demokrasisinin halk ordusu, denetim altında tuttuğu kölelere karşı aristokratik bir kamu gücüydü, ama yurttaşları denetim altında tutmak için bir jandarma da gerekli oldu ...”²

Sınıf çelişkilerini denetim altında tutmak için, sınıf savaşını “legal” alana sınırlama zorunluluğundan doğmuş olan devlet, kendine yönelen her türlü tehlikeye, ezilen sınıfların “legal” sınırları aşan çeşitli örgütlenmelerine karşı bütün kurumlarıyla bir bütün olarak savaşıyor. Ne var ki, yukarıda da gördüğümüz gibi, ordu ve polisin bu savaşın yürütülmesinde özel bir yeri vardır. Ayrıca, devletin ana fiziksel zorbalık mekanizmalarını oluşturan ordu ve polis, sınıf çelişkilerinin derinleştiği ve keskinleştiği ölçüde zaman içinde giderek güçlenmiş ve emperyalizm çağında iyice şiddetlenen devletlerarası rekabetle ve daha da önemlisi, sosyalist ülkelerin tarih sahnesine çıkmasıyla dev boyutlara ulaşmıştır.

2. BURJUVA DEVLETİNİN İŞÇİ SINIFINA KARŞI SAVAŞININ TEMEL TAŞI – SİYASAL POLİS

Bugün burjuva devletinin işçi sınıfına karşı savaşının temel taşı durumunda olan modern siyasal polis, sanayi kapitalizminin gelişmesi sürecinde oluşan modern proletaryanın bağımsız bir sınıf olarak burjuvaziye karşı siyasal savaşını yükseltmesine paralel olarak gelişmiştir. Bunu söylerken, polisin tümüyle bir *siyasal güç* olduğunu vurgulamakta ve daha önceki dönemlerde de gerek ayrı bir polis gücünün, gerekse ordunun ayrı bir parçası ya da tümü biçiminde bir “siyasal polis”in her zaman varlığını sürdürmüş olduğunu belirtmekte yarar vardır. Ama daha önceki dönemlerde bunun, proletaryanın bağımsız bir sınıf olarak siyasal savaşa atıldığı dönemdeki kadar geniş ve kapsamlı olması gerekmiyordu.

Ne zaman ki proletarya sınıf savaşını daha iyi yürütebilmek için örgütlenmeye yöneldi, burjuvazi de o zaman daha merkezi ve daha yetkin bir siyasal polis örgütlenmesini bunun karşısına dikti. Ayrıca, burjuva devrimleri döneminde getirilen zorunlu askerlik uygulaması, ordunun sık sık ezilen sınıfların üstüne bir polis gücü olarak sürülmesini sakıncalı kılıyordu. Bu da güçlü, profesyonel bir polis gücünün oluşturulmasını zorlayan önemli bir etken olmuştur.

Bugün proletaryanın siyasal savaşının karşısına dikilen ve görevi, bu savaşı elindeki her türlü araç ve örgütlerle bastırmak olan polis gücünün tümüne, en geniş anlamıyla *siyasal polis* diyoruz. Bu anlamıyla siyasal polis, burjuvazinin kendini sınıf düşmanlarına karşı koruma mekanizmasının merkezini, kalbini oluşturur.

Siyasal polis, burjuva devletinin resmi ya da gayri-resmi, askersel ya da sivil, gizli ya da açık, silahlı ya da silahsız her kurumunun içine kızıl bir şerit olarak uzanır. Bunları görünmez bir şeritle birbirine bağlar. Bir anlamıyla resmi devlet örgütlenmesine paralel gizli örgütlenme, “devlet içinde devlet” durumundadır. Ve ana hedefi, varlık nedeni, komünist partisine, komünizme karşı savaştır. İşte bu nedenle siyasal polise karşı savaş komünist partisinin vazgeçilmez, en önemli bir görevidir. Lenin *Ne Yapmalı*’da, “...kendi profesyonel sanatında — *siyasal polise karşı koyma sanatında* — deneyimsiz ve sakar (...) böylesi devrimci değil kötü bir amatördür”³ diyerek bu görevin önemine işaret etmiştir (abç).

² Engels, *Ailenin, Özel Mülkiyetin ve Devletin Kökeni*, Sol Yayınları, s.239–240.

³ V.İ.Lenin, “Ne Yapmalı,” *Toplu Yapıtlar*, İngilizce basım, c.5, s.466.

Siyasal polisin elinde yalnız kendi ülkesinin değil, emperyalist sistemin genel teknik ve parasal olanakları da vardır. Siyasal polis güçlü bir düşmandır ama yenilmez, başa çıkılmaz bir güç değildir. Ona karşı bizim, komünistlerin de çeşitli silahları, dayanakları vardır. Önemli olan, bu dayanaklarımızı doğru, Leninci ideolojik, siyasal, örgütsel çalışmamızla, uyanıklığımızla, hünerimizle güce çevirebilmektir.

Siyasal polise karşı savaşılabilmenin ilk koşulu, onun devlet aygıtı içindeki can alıcı önemini anlayabilmek, kullandığı yolları, yöntemleri öğrenebilmektir. Bununla bağlı olarak komünistlerin siyasal polise karşı savaşımında iki önemli etken vardır. Birincisi, moral, siyasal etkendir. İnancı derin, çizgisi sağlam bir komünist siyasal polise karşı daha iyi savaşılabılır. İkincisi, profesyonel bilgi ve deneyimdir. Siyasal polisin işleyişini, onun tuzaklarına düşmemeyi öğrenmektir. Teknik olanakları örgütsel düzeyimizin kaldıracağı en ileri ölçüde kullanmayı bilmektir.

Kuşkusuz, bu iki etken ancak birlikte olursa siyasal polise karşı başarılı bir savaş verebiliriz. Ne inanç, doğru çizgi, ne de profesyonel bilgi tek başına yetmez. Yine de, belirleyici olan, her şeyin başında gelen doğru ideolojik çizgidir. Eğer biz iyi komünistlersek siyasal polisin devlet aygıtı içindeki yerini iyi anlayabilir ve yasal, legal aldatmacalara kapılmayız. Güveneceğimiz, dayanacağımız tek gücün partimizin ideolojik, siyasal, örgütsel gücü olduğunu biliriz ve siyasal polise karşı savaşı, bu savaşın sanatını, profesyonel bilgisini öğrenmeyi boşlamayız.

Son yıllarda genel olarak siyasal polis örgütlerinin işleyişinde yeni eğilimler gözlenmektedir:

Bunlardan biri, komünist hareket içine uzun dönemli ajanlar sokmanın ağır basmasıdır. Eskiden ilkel provokatörler yoluyla ortalığı karıştırır ve ardından tutuklamalara geçerlerdi. Şimdi daha kalıcı ajanlar aracılığıyla hem sürekli bilgi alıyorlar, hem de komünist hareket içinde oportünizmi kışkırtarak daha derin zarar veriyorlar.

İkinci eğilim, çeşitli kapitalist ülke siyasal polis örgütleri arasındaki işbirliğinin daha geniş boyutlara ulaşmasıdır. Burada, bu işbirliğinin gelişmesinde kilit rol oynayan Amerikan Merkezi İstihbarat Örgütü'nün (CIA) merkezi birleştirici işlevinin altını çizmekte yarar vardır.

Bir üçüncü eğilimi ise, ordu ile siyasal polis arasındaki işbirliğinin hem tek tek ülkelerin kendi içinde, hem de NATO vb. örgütler aracılığıyla uluslararası düzeyde giderek artması olarak belirleyebiliriz. Devlet güvenlik-istihbarat servislerinin örgütlenmesi, her ülkede önemli benzerlikler gösteren bu işbirliğinin, hatta içiçeliğin en önemli alanıdır. Türkiye'de Milli İstihbarat Teşkilatı (MİT) ile Askeri İstihbarat Teşkilatı'nın (AİT) örgütlenmesi ve her düzeyde işbirliği bunun bir örneğidir. MİT ve AİT arasında kadro olarak da önemli bir içiçelik vardır. Örneğin, MİT yönetim kadrolarında ordudan aktarılmış personel önemli ağırlık taşır. Jandarma örgütü de aynı konuda bir başka örnektir.

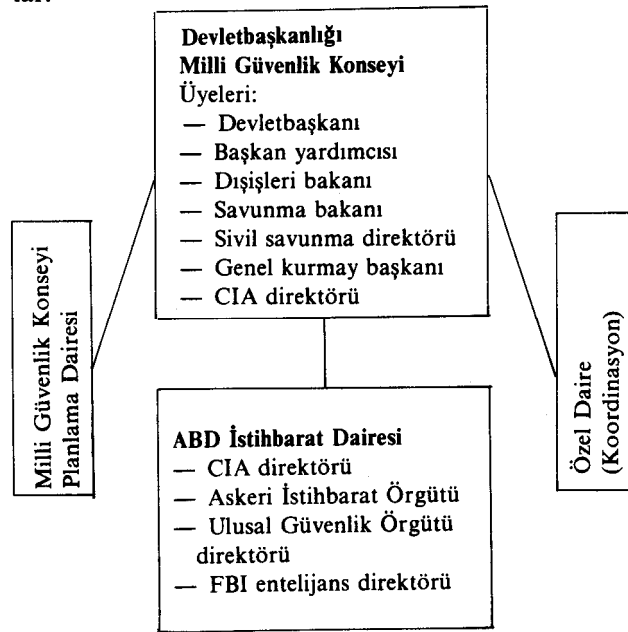
Bu kitapta, siyasal polisin, ana hatlarıyla, tüm ülkeler için geçerli olan genel yapısına ve bunun Türkiye yönüne de kısaca değindikten sonra, esas olarak, siyasal polise karşı güvenli çalışmada tüm komünistlerin bilmesi ve uygulaması gereken bazı somut konuları sırayla ele alacağız.

3. SİYASAL POLİSİN GENEL YAPISI

En başta önemli bir noktayı belirtelim. Siyasal polis deyince bunu tek bir örgüt olarak anlamak gerekir. Genel olarak, hem işbölümünün gerektirmesiyle (belirli alanların paylaşılması vb.) hem de güvenlik açısından (tek bir örgütün rakipsiz bir güç durumuna yükselmesinin sakıncaları nedeniyle) siyasal polisin bütününe oluşturan yapı birkaç değişik koldan örgütlenmiştir.

Örneğin Amerika Birleşik Devletleri'nde, Federal Polis Örgütü'nün (FBI) yanı sıra, ABD'yi oluşturan her devletin ayrı olarak örgütlenmiş devlet polisi vardır. Ayrıca, *özel* güvenlik örgütleri, özel dedektif büroları vb. örgütler de ABD'de çok yaygındır. Bu örgütlerin tümü birbirine bağlı olarak çalışırlar ama ayrı kollardan örgütlenmişlerdir. Bunların yanı sıra, yine başka bir koldan örgütlenmiş bir de Merkezi İstihbarat Örgütü (CIA) vardır. CIA, doğrudan doğruya Devlet başkanlığına bağlıdır. Bunun yanı sıra, Askeri İstihbarat Örgütü (Kara, Hava, Deniz Kuvvetleri, Genelkurmay ve ilgili bakanlık istihbarat başkanlarından oluşur) ve Ulusal İstihbarat Örgütü gibi örgütler de merkezi bir yapı içinde ama ayrı kollardan örgütlenmişlerdir. FBI ve devlet polisi vb. örgütleri bir kenara bırakırsak, merkezi istihbarat örgütlenmesini bir şema ile şöyle gösterebiliriz.

Şemada da görüldüğü gibi bu servislerin tümü koordineli çalışırlar ve gerektiğe gerek personel ve gerekse maddi olanaklar bakımından işbirliği yaparlar.



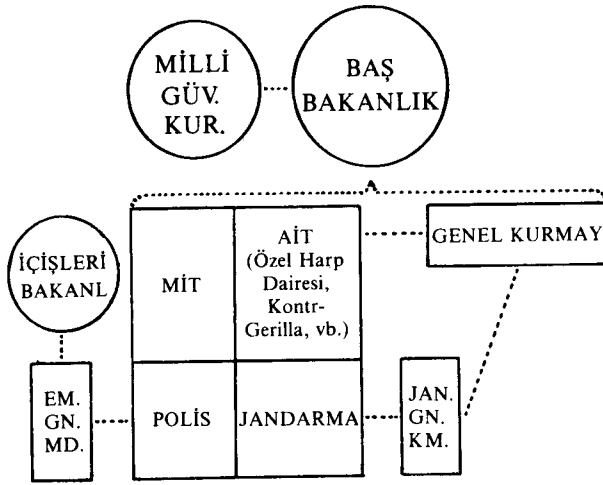
Türkiye'de siyasal polis deyince akla ilk gelen, Birinci Şube, MİT, Kontr-gerilla, AİT gibi isimlerdir. Gerçekten de Türkiye'de devrimci hareket içinde yer alıp, şu ya da bu şekilde bunlardan birinin nefesini ensesinde duymamış insan azdır. Bunların yanı sıra, Genel Kurmay'a bağlı olarak çalışan jandarma örgütünü de saymak gerekir. Polis ve jandarma örgütlerinin ortaklıkta görünür kesimlerinin önemli bir ağırlık taşımalarına karşı, MİT, AİT, Kontr-gerilla vb. örgütler gerek yapı olarak gerekse kadro olarak bütünüyle gizlidir.

Bunların içinde en geniş, yaygın örgütlenmeye sahip olan MİT'tir. MİT, doğrudan doğruya başbakanlığa bağlı olarak çalışır. Kendi esas kadrolarının yanı sıra çok sayıda da yardımcı ajan kullanır. CIA başta olmak üzere, birçok kapitalist ülke siyasal polisi ile yakın ilişki içinde çalış-

şır. AİT, Özel Harp Dairesi, Kontr-gerilla vb. örgütler ise Genel Kurmay aracılığı ile yine başbakanlığa bağlıdır.

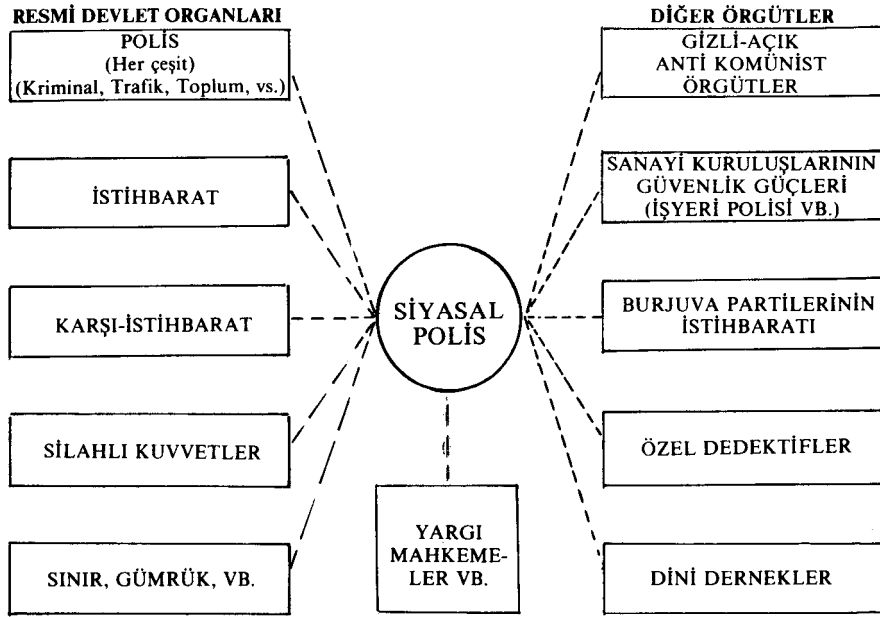
Polisin bağlı olduğu Emniyet Genel Müdürlüğü ile jandarmanın bağlı olduğu Jandarma Genel Komutanlığı ise, çalışmaları özel kanunlarla belirlenmiş “yarı-bağımsız” örgütlerdir. Bu “yarı-bağımsız”ın anlamı, parlamento vb. denetiminden uzak olmalarını anlatır. Her ikisi de (jandarma, Genel Kurmay aracılığıyla olmak üzere) yine başbakanlığa bağlıdır. Başbakanlık düzeyinde, buna paralel olarak var olan Milli Güvenlik Kurulu ise, tüm bu örgütlerin izleyecekleri yolu aydınlatmak için kurulmuş bir danışma organıdır ve doğal olarak MİT müsteşarı ve Genel Kurmay başkanını içerir.

Bu yapıyı bir şema ile şöyle gösterebiliriz:

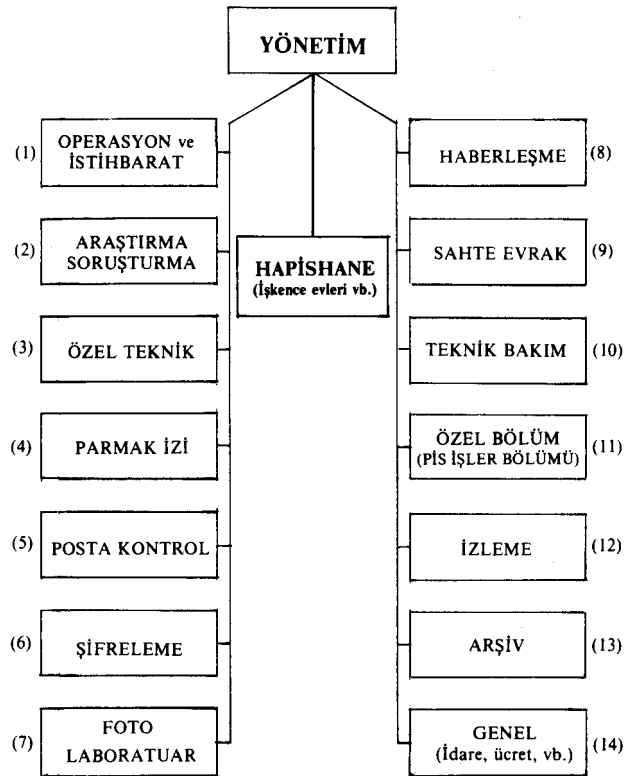


Bu yapı bugün, faşist cunta altında daha da merkezileşmiş, Başbakanlık, Genel Kurmay, Milli Güvenlik Kurulu doğrudan Milli Güvenlik Konseyi'ne bağlanmıştır. Fakat bu genel şemada bir farklılık getirmiyor.

Buraya kadar siyasal polis örgütlenmesinin resmi yapısını gördük. Şimdi, ilk başta söylediğimiz gibi, siyasal polisin her türlü kurumun içine bir kızıl şerit gibi uzandığını hatırlayarak, en genel bir biçimde, siyasal polisin ağını bir şemayla gösterelim:



Son olarak *tipik* bir siyasal polis örgütlenmesinin içyapısına bakalım:



4. SİYASAL POLİSE KARŞI KOYMA: PARTİ ÖRGÜTLENMESİ VE GÜVENLİKLİ ÇALIŞMANIN TEMEL İLKELERİ

Komünist partisi için siyasal polise karşı koyabilmenin en temel koşulu, Marksizm–Leninizm’i kavramış, bilgisi ve inancı sağlam parti üyeleri yetiştirmektir. Bu savaşta gerekli teknik bilgiler ancak böyle bir kadro tarafından anlamlı bir biçimde içerilebilir. Ancak böyle bir kadro bu savaşta her şeyin başında gelen disiplini gerektiği gibi uygulayabilir. Değişen koşullara, siyasal polislin değişen taktiklerine göre esnek davranabilmek, konspirasyon uyguluyorum diye partinin temel çalışması olan yığınları kazanma çalışmasını boşlamamak, edinilen teknik bilgileri yaşam içinde zenginleştirebilmek, bunların tümü ancak böyle bir kadro ile olanaklıdır.

Parti örgütlenmesinde mutlak, değişmez şemalar yoktur. Komünist Enternasyonal’in 3. Kongresi’nin belirttiği gibi, “komünist partileri için mutlak doğru ve değiştirilemez bir örgütlenme biçimi olamaz. Proletaryanın sınıf savaşımının koşulları, sürekli bir evrim sürecinde değişikliğe uğrar ve proletaryanın öncüsünün örgütlenmesi, bu değişmelere bağlı olarak sürekli uygun örgütlenme biçimleri aramalıdır...”⁴

Bu, partinin işleyişinde, gerek “legal” gerekse “illegal” koşullarda geçerli temel ilkeleri yadsımak anlamına gelmez. Siyasal polise karşı koyma açısından temel ilke, örgütü bir ucundan yakalayan polislin öteki uçtan “çıkmasını” engelleyici yöntemler bulmaktır. TKP II. Leninciler Konferansı’nda belirtildiği gibi, “Örgütlenmede gösterilecek ustalık, siyasal polislin vuramamasını, vurursa da aldığı kadarıyla kalmasını sağlayacaktır”.⁵ Partinin “legal” ya da “illegal” koşullarda çalışıyor olması bu ilkeyi değiştirmez. Aradaki tek fark, “illegal” koşullarda bunun örgütün tümü için geçerli olması, “legal” koşullarda ise esas olarak partinin *gizli* kesimi için söz konusu olmasıdır.

“Siyasal polislin vuramamasını, vurursa da aldığı kadarıyla kalmasını” sağlamak için neler yapılmalıdır?

Burada ana halka, partinin örgütsel yapısı ve işleyişi konusundaki bilgilerin *her düzeyde* sınırlandırılmasıdır. Her üye (ve her yönetici) partinin yapısı ve işleyişi hakkında ancak kendi görevini yürütebilmesi için kaçınılmaz olarak bilmesi gereken somut bilgileri öğrenmeli, bunun dışında bilgi sahibi olmamalıdır. Hiç kimse bilmediği bir sırrı açıklayamaz. Bu nedenle, bir yandan gereksiz bilgilerin öğrenilmesini engelleyici önlemler alınırken, bir yandan da her parti üyesi kendisine gerekli olmayan bilgileri özellikle öğrenmemeye çalışmalıdır. İyi bir komünist bu disiplini gösterir.

Bilgilerin sınırlandırılması, en başta, olabildiğince az partilinin ve parti biriminin birbirini tanımmasını sağlamak demektir: Bu, doğal olarak, olabildiğince küçük birimler halinde örgütlenmeyi ve bunlar arasındaki ilişkileri tek bir *dikey* kanala indirgemeyi gerektirecektir. Bununla birlikte, parti çalışmasının hiç aksamaması gereken can alıcı alanlarında (basım, yayın dağıtımı, teknik alanlar), örgütsel yapı olarak bütünüyle ayrı, merkezi, paralel örgütlenmeler oluşturulmalıdır.

İşleyen, canlı bir örgütte, hem üyeler hem de birimler arasında çeşitli nitelikte ilişkiler kurmak, bilgi alışverişini sağlamak zorunludur ve günlük yaşamda bu zorunluluk birçok biçimlerde kendini dayatır. Bu nedenle, parti içinde dikey iletişim yeterince iyi örgütlenmemişse, yaşamın zorlamasıyla kendiliğinden gelişecek *yatay* ilişkiler zaman içinde tüm örgütleri büyük teh-

⁴ Komünist Enternasyonal 3. Kongresi Kararları, Moskova, Temmuz 1921, s.29.

⁵ TKP II. Leninciler Konferans Kararları, 1981, 2. basım, s.111.

likeye atar. Öyleyse, yatay ilişkilerin gelişmemesi için kesin önlemler almak gerekir. Ortamın daha demokratik olduğu dönemlerde ise çok sıkı bir denetimle ve özel izinle yapılabilir.

Güvenlikli çalışma açısından çok büyük önem taşıyan bir başka ana konu da, *bilgilerin merkezileştirilmesidir*. Bunun temelinde, nicelik birikimlerinin niteliksel değişmelere yol açması yatar. Örneğin, parti içinde bilgilerin sınırlandırılması konusunu ele alırsak, genellikle her bilgi tek başına ele alındığında yaşamsal önem taşımayabilir. Bu nedenle de önemsiz görülüp, öğrenilmemesi için titizlik gösterilmeyebilir. Ama tek başına önemsiz gibi görünen (ve hatta gerçekten önemsiz olan) küçük küçük bilgiler bir araya toplandığında, bunların aritmetik toplamının çok ötesinde, büyük önem kazanır. Önemsiz diye üstünde durulmayan, titizlik gösterilmeyen küçük küçük bilgi kırıntılarıyla ortaya çıkan tablo, farkında olmadan, önemli parti sırlarının gereksiz yere öğrenilmesini getirmiştir.

Bilgilerin merkezileştirilmesi, siyasal polisin çalışmasında da çok önemli yer tutar. Zaman içinde biriktirilen ve merkezi olarak değerlendirilen küçük küçük bilgiler, siyasal polisin eline çok gizli parti sırlarının geçmesini sağlayabilir. Aynı biçimde partinin elinde toplanacak karşı bilgiler ise, merkezi olarak değerlendirilebilirse, partinin elinde önemli bir silah olur. Parti üyeleri, çoğu zaman “önemsiz” diye iletmedikleri küçük bilgilerin toplanınca ne anlama gelebileceğini akıldan çıkarmamalı, hiçbir bilgiyi iletmezlik etmemelidirler.

Oniki Eylül faşist darbesiyle gelen gericilik döneminde, siyasal polise karşı koyma açısından önem taşıyan birçok konu, TKP II. Leninciler Konferansı'nın Konspirasyon ve Kadro Güvenliği üstüne aldığı kararda özetlenmiştir. İçinde bulunduğumuz dönemde parti örgütlenmesi, kadro güvenliği ve konspirasyon konusunda yapılması gerekenleri, Konferans kararlarını da içeren bir biçimde şöyle sıralayabiliriz:

“Partide tüm yatay kanallar çok zorunlu ayrıcalıklar dışında kaldırılmalıdır. Bütün birimler dikey ilişkiler temelinde oluşturulmalıdır. Parti eğitimi, sekreterler eliyle yürütülmelidir”.⁶

Eğitimcilerin varlığı, bunların kendi aralarında yatay ilişkilerin varlığını varsayar. Eğitimcilerin öteki eğitimcileri tanımaları, dolaylı olarak üst örgütlerin yöneticilerini de tanımalarını getirecektir. Bu nedenle, parti örgütlerinde eğitimin her örgütün kendi sekreteri tarafından değil de ayrı eğitimciler eliyle yürütülmesi, polise iz sürmesi için bir kanal daha açmak anlamına gelebilir.

“...İllegal yayın dağıtım ağımız *temassız* ilişkiler temelinde yeniden örgütlenmelidir. Yayın kanalları parti örgütünden ayrı oluşturulmalıdır”.⁷

Yayın dağıtım ağı bütün parti örgütlerinin içinden dolaşan, onları birbirine bağlayan bir şerit gibidir. Bu nedenle, siyasal polisten özellikle korunması gereken bir örgütlenmedir. Bunun, parti örgütlerinden ayrı olması, bir örgütü ele geçiren polisin yayın dağıtım kanalını kullanarak örgütlerin tümüne uzanmasını engelleyecektir. En disiplinli, güvenilir kadrolarla oluşturulması gereken bu dağıtım ağının kendi içinde de çeşitli “*kesiciler*” olmalıdır. Bu kesiciler, dağıtım ağının herhangi iki birimi arasına konan ve bu iki birimin birbirlerini bilmeden ilişki kurmasını sağlayan kişi ya da araçlardır.

⁶ Agy, s.111.

⁷ Agy, s.112.

“Parti içi haberleşme kanallarımız parti çalışmasını aksatmadan yürütebilmemizin anahtarıdır. Bu kanallar yeni olanaklarla genişletilmeli ve daha güvenli duruma getirilmelidir”.⁸

Haberleşmede telefonda kaçınılmalı, “genel olarak yazık belge taşınmamalıdır. Taşınması mutlak gerekli ise şifrelenmeli ve ustalıkla gizlenmelidir”.

“Buluşmalarda kullanılan yerler sık sık değiştirilmelidir. Buluşmalar tam zamanında yapılmalı, buluşma takvimleri şifreli olarak saklanmalı ve taşınmamalıdır”.

“Buluşma ve toplantılarda tehlike işaretlemesi mutlak kullanılmalı ve her defa değiştirilmelidir.”⁹ Buluşmalara giderken izlenip izlenilmediği mutlaka kontrol edilmeli, herhangi bir tehlike anında kaçışın nasıl olacağı önceden planlanmalıdır. “Buluşan yoldaşlar buluşma örtüsünü önceden karşılıklı olarak hazırlamalıdır”.¹⁰

Posta ile haberleşmeden kaçınılmalı, gerekiyorsa şifreleme, gizli mürekkep vb. kullanılarak yapılmalıdır.

“Partinin ve yönetici yoldaşların evleri, aynı komite üyesi yoldaşlar ve alt örgütler tarafından hiçbir koşul altında bilinmemelidir. Bu evlerde yaşayış biçimleri çevreden koparılmalıdır”.¹¹

Parti içinde bilgilerin merkezleştirilmesine büyük özen gösterilirken, siyasal polisin elinde ufak ufak bilgilerin birikmesi engellenmelidir. Bunu sağlamak için sık sık değişiklikler yapılmalıdır.

“Bir yandan siyasal polisin elindeki bilgiler eskitilirken, öte yandan karşı-bilgi toplama ve merkezleştirme çalışmaları yürütülmelidir”.¹²

Siyasal polisin en temel bir silahının örgüte sızmaya çalışmak olduğu unutulmamalıdır.

“Partinin sempatican halkaları ve çevresel örgütleri bu döneme uygun eylem biçimleri ile olabildiğince genişletilirken, partiye üye almada geçen döneme göre daha *tutucu* davranılmalıdır”.¹³

Morali bozuk ve çevresinde moral bozucu davrananlara karşı özel olarak dikkatli olunmalıdır. Bunlar hakkındaki bilgiler özel olarak merkezi değerlendirmeye sokulurken, gereksiz bilginin edinmemelerine de titizlik gösterilmelidir.

“Komünist için konspirasyon yaşamın doğal parçası olmalıdır. Gizlilik ilkeleri tüm birimlerde bir *alışkanlıklar dizisi* olarak uygulanmalıdır. Bu ilkeler çalışmayı aksatan, geciktiren engeller olarak görülmemeli, inatçı biçimde uygulanarak, yaşam içerisinde çıkan yeni olanaklarla zenginleştirilmelidir. *İyi bir komünist, yaratıcı bir konspiratördür*”.¹⁴

⁸ Agy, s.112.

⁹ Agy, s.114.

¹⁰ Agy, s.114.

¹¹ Agy, s.114.

¹² Agy, s.111.

¹³ Agy, s.112.

¹⁴ Agy, s.113.

“Konspirasyon ilkelerinin parti düzeyinde iyi uygulanabilmesi ve kadro güvenliğinin sağlanması uzmanlaşmış kadro sorunudur. Önümüzdeki dönemde gizli çalışmanın çeşitli yönlerinde uzmanlaşmış, güvenilir, yayan günlük çalışmaya yatkın, teknik kadrolar yetiştirmeye hız vermeliyiz”¹⁵

“Konspirasyon ve kadro güvenliği konusu parti toplantılarında gündem maddesi olarak konmalı ve yerel uygulama tartışılmalıdır”¹⁶

“Konspirasyon bir yönüyle küçük küçük, tek başına önemsiz görünen bir sürü basit önlemden oluşan bir bütündür. Her küçük parça tek başına ne denli önemsiz görünse de, uygulanmadığında bütünü tehlikeye sokar. Yeni dönemde en küçük önleme boş verilemez.

“Konspirasyon ilkelerinin uygulanmasında önem verilmesi gerekli bir nokta da ne rahat, ne diken üstünde olmaktır. İlki önlemleri önemsememeyi, gevşekliği, ikincisi panikçiliği besler. Önemli olan bu ilkeleri *serinkanlılıkla* ve *gösterişsiz* yaşama geçirebilmektir”¹⁷

Son olarak bir önemli noktaya daha değinmek gerekir.

“Siyasal polis iz sürerken aile ve yakın akraba bağlarını kullanıyor. Bu bağlardan olabildiğince kaçınmalı ve bu ilişkiler ustaca düzenlenmelidir”¹⁸

Bu arada, yurt dışına çıkmak zorunda kalan parti üyeleri de çıkışı örgütleyen parti görevlileri dışında hiç kimseye (aile, akraba, vb.) bilgi vermemeli, hatta çıktığını bile duyurmamalıdır. Bu durumlarda aile, akraba vb. ile haberleşme görevlilerin onayı olmadan kesinlikle yapılmamalıdır.

Şimdi bu temel önlemleri uygulamada yararlanacağımız bazı temel teknik bilgileri sırasıyla ele alalım.

¹⁵ Agy, s.112.

¹⁶ Agy, s.114.

¹⁷ Agy, s.113.

¹⁸ Agy, s.114.

II. SİYASAL POLİSİN SALDIRI ARAÇLARI VE BUNA KARŞI KOMÜNİSTLERİN KENDİNİ KORUMA YÖNTEMLERİ

A. SORGULAMA:

Siyasal polisin sorgulamada kullandığı çeşitli yöntemler arasında başta gelen işkencedir. Özellikle Türkiye’de siyasal polisin eline düşüp de şu ya da bu derecede işkence görmemiş insan yok denecek kadar azdır.

İşkencenin yanı sıra, siyasal polisin sorgulamada başvurduğu birtakım başka, daha “bilimsel” yöntemler de vardır. Ancak bu yöntemler genellikle, işkencenin toplumsal olarak büyük tepkiyle karşılandığı daha “ileri” ülkelerde kullanılmaktadır. Örneğin ilaçla sorgulama vb. gibi.

Bu bölümde, işkencenin yanı sıra, öteki sorgulama tekniklerine de kısaca bakacağız.

1. İŞKENCE

Hiçbir işkence, konuşmamaya kararlı bir komünisti konuşturamaz!

Düşman karşısında çözümlü örgüt sırlarını teslim etmek istemeyen her parti üyesi bu gerçeği silinmez bir biçimde beynine kazınmalıdır. Çünkü bunu unutmak ya da bundan kuşku duymak teslim olmanın ilk adımınıdır. Mantıklı düşünce söz konusu olduğu sürece, ilk adım atıldıktan sonra öteki adımlar kaçınılmaz olarak bunu izleyecektir.

“İşkence sonunda konuşmak kaçınılmazdır” varsayımıyla yola çıkan kişi için, konuşmak ya da konuşmamak yalnızca işkencenin *derecesine* bağlı olacaktır. Yani bu kişinin kendi kendisine sorduğu soru “konuşacak mıyım, yoksa konuşmayacak mıyım?” sorusu değil, “ne zaman konuşacağım?” sorusudur. Bunun bilincinde olunsun ya da olunmasın, “mutlaka konuştururlar” varsayımının mantıksal sonucu budur.

İlk adım bu şekilde atıldıktan sonra ikinci adımın atılması çok uzun süremez. Soruyu “ne zaman” diye soran kişinin, “bunlar beni konuşturana kadar işkence yapacaklar” kanısına ulaşması, kendini buna inandırması zor olmaz. Üçüncü adım ise otomatiktir: “Mademki konuşmak kaçınılmaz ve mademki bu adamlar da kararlı, öyleyse ne kadar erken konuşsam kârdır” sonucu bu süreci noktalayacaktır. Böylece polisin, “boşuna kendine yazık etme”, “aptallık etme” gibi telkinleri son derece akla yakın gelecek ve düşmana teslim bayrağı çekilecektir.

Buna karşılık, dünya ve Türkiye devrimci hareketinin tarihi işkenceler altında düşmana en ufak bir örgüt sırrı vermeyen kahramanlar doludur. Eğer işkence altında konuşmak kaçınılmaz olsaydı değil yüzlerce ve binlerce, düşmana teslim olmayan tek bir kahraman bile bulamazdık.

Öyleyse, her parti üyesi düşman karşısında çözülmemek için sonuna kadar direnmeli, . “hiçbir işkence, konuşmamaya kararlı bir komünisti konuşturamaz” gerçeğini kendi deneyimiyle de bir kez daha kanıtlamalıdır.

İşkence, bir kişiye kendi istemi dışında şiddetli fiziksel acı çektirmek, ya da onu, yine kendi istemi dışında yoğun bir psikolojik gerilim içinde tutmak demektir. Bu tanımdan çıkarak işkenceyi *fiziksel* ve *psikolojik* diye iki ana gruba ayırabiliriz. Ne var ki, pratikte bu ayırım genellikle bu şekilde ortaya çıkmaz. Fiziksel işkence ile psikolojik işkence, ülkenin ve siyasal polisin gelişmişlik derecesine bağlı olarak her ülkede değişen bileşimlerde ama her zaman birlikte uygulanır. Zaten hangi yöntemler kullanılırsa kullanılsın, işkencenin amacı, işkence gören insanı sürekli bir gerilim içinde tutmak ve bu gerilimi yeterli şiddet ve süreyle uygulayarak onu “kırılma noktası”na getirmektir.

Dövmek, elektrik vermek vb. gibi fiziksel acı verme yöntemleriyle, uykusuz bırakma, dış dünyadan yalıtılma, korkutma vb. psiko-fizyolojik yöntemler arasında işlev olarak bir fark yoktur. Bütün bu yöntemler, işkence edilen insanı sürekli bir sinirsel gerilim içinde tutmanın değişik yollarıdır. Amaç, şu ya da bu yoldan sağlanan bu sinirsel gerilimi, işkence edilen kişinin kaldıramayacağı boyutlara ulaştırarak onun psikolojik dengesini bozmaktır. Bunda başarılı olunursa dengesi bozulan, sağlıklı düşünme yeteneğini kaybeden insandan istenilen bilgileri almak kolaylaşmış olur.

İnsan vücudunun, en büyüğü ölüm tehlikesi olmak üzere, dıştan, kendi varlığına yönelen tehditlere karşı “refleksif” bir hazırlanışı vardır. Örneğin, tehlike anında ya da tehlikenin beklenmesi sırasında vücut çeşitli biçimlerde kendini korumaya hazırlanır.

Bu hazırlanışı, sinir sistemiyle hormon sistemi *birlikte* düzenler. Örneğin, bir tehlike karşısında beyindeki “pituitary” denilen hormon bezinin ayarlamasıyla, böbrek üstü bezleri, adrenalin hormonunun kandaki miktarını hızla yükseltir. Vücudun çalışmasını düzenleyen öteki hormonlarda da aynı şekilde değişiklikler olur. Kan basıncı yükselir, kalp hızlı çarpmaya başlar. Vücuttaki kaslar gerilir ve insan savaşmaya ya da kaçmaya en hazır bir duruma gelir. Beyin daha iyi çalışır, gözler daha iyi görür, kulaklar en ufak bir tıkırtıyı işitebilecek kadar hassaslaşır. Enerji harcamasını kısıp, tüm enerjiyi kaslara ve öteki gerekli organlara aktarabilmek için sindirim sistemi otomatik olarak çalışmasını durdurur. (Heyecanlandığı ya da sinirlendiği zaman insan bu nedenle iştahsız olur.)

Herhangi bir yaralanma durumunda kan kaybı olmasın diye deriye en yakın damarlardan kan çekilir. Kısacası vücut, gereksiz organların çalışmasını durdurup bütün gücünü, gerekli organları birkaç kat daha güçlü ve duyarlı yapmak için seferber eder.

Fiili fiziksel saldırı, doğrudan, en basit ve en ilkel tehdittir. Böyle bir tehdit karşısında vücut yukarıda sayılan reaksiyonları gösterir ve bir gerilim içine girer. Bu tehlike (örneğin işkence) uzun sürerse ve de bu durumun yarattığı sinirsel gerilim söz konusu kişinin kaldıramayacağı boyutlara ulaşırsa, o zaman insan yukarıda sözünü ettiğimiz “kırılma noktasına” gelir. Ancak buraya ulaşıp ulaşılmayacağına insanın psikolojisinin belirleyici önemi vardır. Vücudu gerilim içine sokmanın en ilkel ve basit yöntemi fiziksel işkencedir.

Ne var ki, vücudun kendini bu şekilde hazırlaması, bir gerilim içine girmesi için fiili fiziksel saldırı gerekmez. Fiziksel saldırının kendisi değil yalnızca tehdidi ya da olasılığı da aynı reaksiyonları sağlar. Savaşta sürekli ateş altında kalmak buna güzel bir örnektir. Öte yandan bu tehdit ya da olasılık, gerçek ya da blöf olabilir. Önemli olan, insanın bunun gerçekliğine inanmasıdır. Bu durumda vücudun tepkisi aynı olacaktır.

Bunu doğrulayan sayısız deneyler yapılmıştır. Örneğin, bir insana bir süre elektrik verilerek işkence yapılır ve cereyan vermek için de her seferinde masanın üstündeki bir düğmeye basılırsa, yeterli bir sinirsel gerilim ve yıpranma sağladıktan sonra, cereyan bağlamadan yalnızca düğmeye basmak, o insanın aynı elektrik veriliyormuş gibi kasılmalar içine girmesine yetecek-

tir. Doğruluğuna inanılan sözlü tehditler de, yeterli birikim ve şartlanma sağlanmışsa aynı gerilimi sağlayabilir.

Pratikte, bu yöntemlerin tümü birden, birbirini güçlendirecek, destekleyecek biçimde birlikte kullanılır. “Kırılma noktası”na gelen bir insan, duygusal bir “tükenmişlik”, boşalma, yorgunluk içine girer, hayal görmeye başlar, telaş, endişe, kızgınlık vb. krizleri geçirir. Mantıksız çelişkili hareketler yapabilir. Kısacası, vücudun psiko-fizyolojik dengesi bozulur.

Daha önce de belirtildiği gibi, aynı sinirsel gerilim (ikisi arasındaki ayırım pek kesin olmakla birlikte) klasik fiziksel işkence yöntemlerinin dışında tekniklerle de sağlanabilir. Uykusuz bırakma ve dış dünyadan yalıtılma, duyuları köreltme bunların belli başlı ve en etkili iki tanesidir. Bunun yanı sıra, çeşitli tehditler, aşağılamalar, ırza geçme vb. gibi birtakım aşağılık yöntemler de kullanılır. Bunların, işkence gören kişinin kendisine olan saygısını kırma, kişiliğini ezme, onu kendine acır duruma getirme yönündeki etkileri güçlüdür. Esas tehlikeli yanları da burasıdır.

İşkence, yalnız bilgi elde etmek için değil, diğer bazı amaçlara yönelik olarak da yapılır. İşkencelerin genel olarak yöneldiği amaçları şöyle özetleyebiliriz:

1) Konuşmamaya kararlı bir şahıstan bilgi elde etmek için.

2) Ele geçirilen siyasal “suçlu”yu, “itiraflarda” bulunacağı bir duruşmaya ya da gösteriye hazırlamak, ya da ona herhangi bir “itirafname” imzalatmak için. Örneğin, 12 Eylül sonrasında Türkiye’de televizyon programlarına çıkarılan siyasal tutukluların durumu bir yönüyle böyledir. (Yaptıkları — gerçekten yaptıkları — birtakım komünistlikle ve devrimcilikle ilgisi olmayan bir sürü pis işi marifetmiş gibi anlatanları bu örneğin dışında tutmak gerekir.)

3) Tutuklunun siyasal etkinliğini yok etmek için. Bu, kişinin kendisine olan saygısını ve güvenini yok ederek ve de içine korku salarak gerçekleşir. Siyasal polis ayrıca, işkencede konuşan bir kişinin kendi örgütü tarafından “güvenilmez” diye nitelendirileceğini varsayarak ya da en azından bazı işlerde kullanılmamasını sağlamak için de işkence yapar. Söz konusu kişinin siyasal etkinliğini böylece yok etmiş olur. İşkence insanı fiziksel olarak işe yaramaz duruma getirerek de onun siyasal etkinliğini yok edebilir.

4) Toplumun belirli kesimleri arasında korku yaymak için.

İşkenceyi, elindeki insandan bilgi almak, onu konuşurmak için uygulayan polisin en büyük silahı, işkence gören kişiyi konuşmamasının mantıksızlığına, anlamsızlığına inandırmaktır. İşkence gören insanın kendi kendine acımaya başlaması da bu yolda atılan ilk adım olarak büyük öneme sahiptir. “Konuşmamakla kendine yazık ediyorsun”, “gençliğine yazık”, “biz zaten her şeyi biliyoruz”, “.... bize her şeyi anlattı” vb. gibi klişelerin hepsi bunu sağlamaya yöneliktir.

İşkence göreni, direnmesinin anlamsızlığına inandırmakta siyasal polisin önemli bir yardımcısı da, işkence ile insanın sonunda *mutlaka* konuşacağı yolundaki yanlış kanıdır. Bu kanı oldukça yaygın olduğu için üstünde durmakta yarar vardır:

En başta, yukarıda da belirttiğimiz gibi, uzun süren sinirsel gerilim sonucunda *genellikle* ulaşılan “kırılma noktası” insandan insana değişir. Kişilik, inanç, bilgi, sinir sisteminin sağlamlığı gibi faktörler bunda önemli rol oynar. Her insanın sinirlenmesi, kızması, heyecanlanması vb. gibi tepkileri değişik derecelerde ve yoğunlukta dürtü gerektirir. Ayrıca, fiziksel ya da psiko-fizyolojik gerçek ya da gerçek olduğuna inanılan tehditler karşısında vücudun yukarıda anlatılan reaksiyonları, büyük ölçüde refleksif olmakla birlikte, böyle olması bunların *bütünüyle* bilinç kontrol dışı olduğu anlamına da gelmez.

Bu, altını defalarca çizmek gereken çok önemli bir noktadır. Örneğin, (yukarıda anlatıldığı gibi), adrenal bezlerinin kandaki adrenalın miktarını arttırarak vücudu kaçmaya ya da savaşmaya hazır duruma getirmesi *beyinden gelen bir emirle* olur. Merkezi sinir sistemiyle hormon sistemi (endokrin sistemi) birbiriyle çok yakın ilişki içindedir. Bu iki sistem, beyindeki “hypothalamus” denen merkezde birleşir ve birbiriyle iç içe geçen, *bütünsel* bir sistem oluşturur.

İnsanın sinir sistemindeki reflekslerin *çok azı*, daha az gelişmiş organizmaların refleksleri kadar basittir. (Örneğin, dizkapağının altına vurunca bacağın atması gibi.) Dolayısıyla da çok azı saf refleksif hareketler durumundadır. Ayrıca, duygular, eğitim (talim), toplumsal inançlar, tabular ve çeşitli şartlanmalar da saf refleksif hareketleri değiştirebilir. Hint fakirlerinin çivi üstüne yatıp acı duymaması, iğne batırılan yerden kan çıkmaması, yogaların çeşitli deneyleri vb. birçok örnek de vücudun birçok otomatik mekanizmalarının kontrol altına alınabildiğinin göstergeleridir. Bunun *nasıl* yapılabildiği ve yapılabileceği açıklanmış, belirlenmiş olmadığı için, şöyle yapılmalı, böyle yapılmalı demek bir anlam taşımaz, fakat bizi en azından şu sonuca ulaştırır: Her insan *mutlaka* bu kırılma noktasına ulaşmayabilir. Ulaşanlar için de zaman faktörü büyük oynamalar gösterir.

İkincisi, her ortalama insanın bu kırılma noktasına ulaşacağını var saysak bile, yine de bu noktaya her ulaşanın *konusacağı* garanti değildir! Bunun tersine yüzlerce örnek vardır.

Öyleyse, yukarıda da belirtmiş olduğumuz gibi “insan işkenceyle en sonunda konuşur” önyargısını kafalardan silip atmak can alıcı öneme sahiptir. Bu, siyasal polisin büyük bir kozunu elinden almanın temel taşıdır. “Nasıl olsa sonunda konuştururlar” diye düşünen bir insan direncini daha baştan büyük ölçüde yitirmiş demektir. Çünkü böyle düşününce kendine işkence ettirmek anlamsız, mantıksız gelmeye başlar. İşkence sürdükçe insan kendine acımaya başlar. “Sonunda söyleyeceğime başında söylerim, böylece boşu boşuna işkence görmemiş olurum” düşüncesi ağır basar ve konuşmak kaçınılmaz olur. Böylece insan kendini suçlu da görmez, hatta kendi kendine hak verir. “Kaçınılmaz olan oldu, ben ne yapabiliyordum” diye düşünür ve görevini yapmamaya kılıf bulur.

2. İLAÇ vb. YÖNTEMLER

“İşkence ile insan mutlaka konuşturulur” kanısını pekiştirici yönde etki yapan bir başka yanlış bilgi de, “konuşturucu” ilaç ve “bilimsel” yöntemlerin varlığı konusundaki inançtır. Hemen söyleyelim, böyle bir ilaç yoktur! Bu da insanın direncini kırmak, onu konuşmamaya çalışmasının anlamsızlığına inandırmak için kullanılan yalanlardan biridir. Bu konuda birçok deneyler yapılmış ve hala da yapılmaktadır. Örneğin alkol bile insanı gevşetici etkisi nedeniyle *bir dereceye kadar* bu tür bir ilaç olarak kullanılmıştır. Bunun yanı sıra esrar, LSD vb. uyuşturucular da denenmiştir. Fakat bunların hiçbirisi, konuşmak *istemeyen* bir insanı konuşturmaya yetmediği gibi, konuşanın doğruyu söylemesini de garanti etmemiştir.

“İlaçların” yanı sıra, “bilimsel” ve “kurtuluşu olmayan”(!) bir yöntem olarak ileri sürülen hipnotizmanın durumu da aynıdır. İnsanların hipnotize edilerek konuşturulabileceği doğru değildir. En başta, bir kimsenin hipnotize edilebilmesi, onun isteği dışında olanaksızdır. İkincisi, hipnotize edilen bir kimsenin de doğruyu söylemesi diye bir garanti yoktur. Yineleyecek olursak, bütün bunlar, insanı, işkence görmesinin, konuşmamasının anlamsızlığına inandırmak, kendine acımasını sağlamak ve konuşmasına bir gerekçe bulmak içindir.

Bu bölümü, siyasal polis tarafından çeşitli yöntemlerle sorgulamaya çekilen komünistlerin akıldan çıkarmaması gereken bazı önemli noktaları vurgulayarak bitirelim:

1. Konuşmak istemeyen bir insanın, inancı sağlam bir komünistin zorla konuşturulmasının hemen hemen olanaksız ya da çok zor olduğunu akıldan çıkarmamak gerekir.

2. Kendine acımanın en tehlikeli bir duygu olduğu hiçbir zaman unutulmamalıdır. Yaptığının bilincinde olan iyi bir komünist hiçbir zaman kendine acımaz. Kendine acımak teslim olmanın ilk adımıdır. Karşılaşılabilecek hiçbir aşağılık, insanlık dışı uygulama bir komünistin kendisine olan saygısını kırmamalıdır. Bu uygulamaların, yoldaşlarının ona olan saygısını da hiçbir şekilde etkilemeyeceği unutulmamalıdır. Ayrıca, olabilecek her şeye psikolojik olarak kendini hazırlayan insan “sürpriz”lerle ve şok etkisi yapan olaylarla karşılaşmayacağı için direnci daha büyük olacaktır.

3. İyi bir komünist başkalarının söylediklerini ya da yaptıklarını kendi çözülmesine *gerekçe* yapamaz. Kim ne söylerse söylesin bildiğinden şaşmamak, yüzleştirmelerde söylenenlere pabuç bırakmamak önemlidir. Komünist, her ne olursa olsun, örgütüne, yaptığı işe ve yoldaşlarına karşı inancını sorguya çekici düşüncelere kendini kaptırmamalıdır. Değerlendirmelerin daha sonra, başka koşullarda daha sağlıklı yapılabileceği unutulmamalı, bu konuda akla gelen her türlü düşünce derhal kafadan uzaklaştırılmalıdır. Bunun için, kafayı sürekli meşgul edecek başka konular bulunmalıdır.

4. Sorgucu (işkenceci) ile arada kişisel düşmanlık yaratacak davranışlardan kaçınmanın da büyük önemi vardır. Ayrıca, fazla bir şey biliyormuş havasını yaratmak (doğru ya da yanlış yere) son derece tehlikelidir. Aksi durumda sorgucu ile araya bir inatlaşma girer, elindeki insanı konuşturmak sorgucu için *kişisel bir sorun* durumuna gelir, bunu bir “onur meselesi” yapar. İyi bir komünist özellikle bundan kaçınmalıdır.

3. 1971 ve 1981 DÖNEMLERİNDEN ÖRNEKLER

Buraya koymakta yarar gördüğümüz bu iki örnek arasında tam 10 yıl fark olmasına karşın, polisin sorgulama yöntemlerinin bu 10 yıl içinde çok fazla değişmediğini göstermektedirler. Örnekleri seçiş nedenimiz de budur.

1. 1971: On iki Mart döneminde tutuklanan Muzaffer Oruçoğlu adlı bir devrimci, Genelkurmay’a bağlı Kontr-Gerilla İstanbul Bölgesi Sorgulama Merkezi’nde 55 gün işkence görmüş ve başından geçenleri daha sonra “*İşkencehanelerde Kızıl Direnme Ruhunu Yaşatmaya Hazır Ol*” isimli bir kitapta yazıya dökmüştür. Aşağıda, burada anlatılanlardan kısa bir özetleme veriyoruz:

İşkence ekibinin temel taktiği, *fiziksel ve psikolojik* işkenceyi aynı anda ya da birbiri ardından sürekli olarak uygulamaktı. Fiziksel işkenceyi falaka, bedenün çeşitli yerlerine elektrik şoku, falaka ve elektrik aynı anda, çıplak olarak kollardan ve bacaklardan asılarak, su dökülerek dövülme, asma ve elektrik bir arada, başın düzgün aralıklarla duvara vurulması, meydan dayığı, avuç içlerinin dövülmesi, makata cop sokma, cinsel organların dövülmesi vb. oluşturuyordu. Psikolojik işkenceyi ise açık ve üstü kapalı tehditler, devletin gücünü telkin eden moral bozucu konuşmalar, sahte vaatler, işkence arasında ikramlar, yumuşamalar, insancılık numaraları, siyasal ve ideolojik ikna, “sağduyu” fikrini işleyen ısrarlar, konuşanlarla yüzleştirmeler, tutuklunun önünde arkadaşına işkence etme, yalancı idam infazları vb. oluşturuyordu.

İşkence süresince fiziksel ve psikolojik işkence ekiplerinin anlaşmalı olarak çalışması, işkence görenin sistematik bir tavır, bir direniş biçimi belirlemesini engelliyor. İşkenceciler özellikle tutuklunun bir durum değerlendirmesi yapmasını engelliyorlar.

2) 1981: On iki Eylül döneminde ... tutukevinden bir yoldaşın, polisin sorgulama yöntemleri üstüne bazı gözlem ve değerlendirmeleri ise şöyle:

“İşkence yöntemleri:

“a. *Fiziksel:* Sopa, yumruk, gözler bağlıken aniden vurma, elektrik alim’ ve aküden cereyana tutma, bileklerden askıya alma, pencerenin önüne getirip aşağıya atarız tehdidi ve pencere önündeki masaya çıkarıp aşağıya atıyoruz havası verip, itip masadan oda içine yere düşürme, kum torbası ile dövme, makata sopa sokma, vb.

“b. *Psikolojik:* (Moral bozma yönünden). Küfür (şahsa, aileye, düşünceye), yalan haber (hanımına ... ettik, annene, babana veya kardeşlerine yaparız. Seni homoseksüel yapacağız. Penisine verdiğimiz cereyanla erkekliğini öldürüyoruz. İlaç döküyoruz (cilt uyuşturarak), seni felç ediyoruz. (Kafaya çay gibi sıvılar dökerek) şimdi her şeyi tek tek saydıracağız. Gece gündüz işkence çılgınlıklarının duyulabileceği ortamda tutup moral ve sinir bozma, tuvalete çıkarmama, dar ve pislikte tutma, uyutmama.

“Sorgulama yöntemleri:

“a. Yalan suçlamalarla durumu ağır göstererek azı kabul ettirmeye çalışma.

“b. Biz de solcuyuz.

“c. Konuşursan seni kurtarız.

“d. Nasıl olsa konuşacaksın, kendini ezdirme.

“e. Dayaktan sonra daha direnecek misin?

“f. Kahraman mı olmak istiyorsun?

“g. ...’nın evini göster. ...’nın adını söyle. Sende ... tane silah var, onları çıkaracaksın. Her şeyi biliyoruz, arkadaşın her şeyi anlattı havasını vererek ele geçen kişiden istihbarat düzeylerini genişletmeyi amaçlamaktalar. Ele geçen kişi konuşmamakta direnebilirse sonuç alamamaktalar. Her siyasi görüşü ayrı ekip sorguluyor.

“Polisin psikolojisi:

“Korku ve çekingenlikleri nedeni ile yüzlerini göstermemeye özen gösteriyorlar. Yaptıklarına inançsızlık söz konusu. İşkenceye başvurma hükümetin üstü kapalı desteği ile olmaktadır. İşkenceci sorgucular parasal prim ve meslekte yükselmeyi amaçlamaktalar.

“Koşullardan istihbaratçılar:

“Farklı görüşlerden kimseleri, çözülmüş kişileri kullanarak ve lümpenler ve doğrudan ajanlar vasıtası ile olmaktadır. Tutuklananlar diğer siyasal görüşlerden kesinlikle isim vermemelidirler.

“Ele geçenler:

“Diğer görüşlerle ilişkilerde dürüst, alçak gönüllü, özverili, paylaşımcı olmalıdır. Polisten özel bir istekte kesinlikle bulunmamalı, kendine iyi muamele yapılmasını beklememeli ve istememelidir. Zor koşullara ve işkenceye dayanıklılık kadın–erkek olmakla ya da zayıf–güçlü beden yapısı ile ilişkili değildir. Dayanıklılık yalnızca proletaryanın görev anlayışına ve bilimsel ideolojik temellere dayalıdır.

“ ‘Devrimci proletaryanın görev bilinci, kendi halkına, kendi sınıfına, uluslararası devrimci proletarya hareketine, ilerici insanlığa ve komünizm davasına sevgi ve bağlılık duygularından meydana gelir. Bu bilinç kendi halkına ve sınıfına bağlı olmak, onlara karşı sorumluluk taşımak, kapitalist zulüm ve sömürücülüğü ortadan kaldırmak ve sınıfsız yeni toplumu kurmak için savaşa her an hazır olma ile ilgili görüş ve duyguların toplamıdır.

“ ‘Proletaryanın görev bilinci, mücadelelerin en zor anlarında onlara kuvvet ve ilham verir. Proletaryanın davasını savunanlar bu yüksek görev bilinci sayesinde ölüme meydan okurlar. Her an proletaryanın çelik iradesini yansıtır. Devrimci moral kişisel moralle yüksek tutulmalıdır. Moral destek olarak her zaman Marks, Engels, Lenin’i, dünya devrimci hareketini, yüce Sovyet, Vietnam ve bunun gibi halkların kahramanca mücadelelerini anımsa. Genel olarak Asya, Afrika, Latin Amerika halklarının mücadelelerini göz önüne getir. Hangi sol görüşten olursa olsun Türkiye devrimi için hayatlarını gözlerini kırpmadan veren, işkencede öldürülen, idam edilen, kurşunlanan devrimcileri anımsa. Yaşamlarını yıllar yılı hapisanelerde devrim için sürdüren devrimcileri, şairleri, yazarları düşün. Yüz yüze gelebileceğin dava arkadaşlarını, ailene karşı sorumluluklarını hatırla. Savaşın seninle ve her koşulda sürdüğünü ve süreceğini aklından çıkar. Görevini yerine getirmiş insanların gönül rahatlığı içinde hizmet ettiğin davanın muzaffer olacağına her zaman inan. Devrimci görevlerimizi gözaltında ve hapisanelerde de metanetle ve hiç sızlanmadan yerine getirmeliyiz.’ ”

B. İZLEME (TAKİP VE DİNLEME)

Takip ve dinleme, siyasal polisin en önemli silahları arasında yer alır. Bunu söylerken bugün Türkiye’de polisin, şüphelendiği insanı izlemek yerine ilk fırsatta tutuklayıp işkenceye yatırdığını unutmuyoruz. Gerçekten de Türkiye’de siyasal polis, kuşkulandığı insanı işkenceyle koşturmayı birçok bakımdan (ilkellik, barbarlık, kadrosuzluk, teknik yetersizlik vb.) ve çoğu kez tercih etmiştir. Ama buradan çıkarak takip ve dinleme konusunu gerektiği ölçüde önemsememe gibi bir tutum son derece yanlış olur.

Bu, en başta, dar görüşlü bir anlayıştır. Siyasal savaşı yalnızca Türkiye sınırları içinde ve de işkencenin rahatlıkla yapılabileceği bir dönem çerçevesinde düşünmek demektir. Avrupa ülkelerinde bugün var olan ve Türkiye’de de daha önceleri yaşanan liberal dönemler düşünülürse bu yanlış kendiliğinden anlaşılacaktır. Kamuoyu tepkisinin ağırlıklı olduğu bu durumlarda canının istediği gibi adam toparlayıp işkenceye yatırmak kolay değildir. Öte yandan bu anlayış, siyasal polisin işkenceyle istediğini öğrenebileceğini varsaymaktadır ki bu da son derece yanlıştır. “İşkencede herkes konuşur” propagandasıyla aynı doğrultudadır. İşkenceyle herkesin konuştu-

lamayacağı bir yana, kendilerine yüklenmek istenen “suç”ları poliste işkence altında kabul edenlerin hemen hemen hepsinin bu ifadelerini mahkemede reddettikleri bilinen bir gerçektir. Bu durumda siyasal polis, şu ya da bu şekilde yine *somut delil* gösterme zorunluluğuyla karşı karşıyadır. Bu delillerin işkenceyle elde edilebileceğinin garantisi de olmadığına göre, bu yolla delil vs. toplamak siyasal polis için daha *kolay* ve daha *verimli* değildir. Kısacası, takip ve dinleme her dönemde geçerliliğini koruyan bir silahtır.

1. TAKİP

Takip (ve gözletme) çeşitli biçimlerde ve çeşitli amaçlara yönelik olarak yapılır. En temel amaçlarını sayacak olursak, bunların başında peşine düşülen kişinin ilişkilerini saptamak gelir. Buna bağlı olarak, toplantıları saptamak, gidilen adresleri ve izlenen rotaları belirlemek, giden postayı kontrol, kullanılan sinyalleri öğrenmek ve kişilerin alışkanlık ve zayıflıklarını öğrenmek de takibin amaçları arasındadır.

Takip genellikle tek kişi tarafından yapılmaz. (Aslında hiç yapılmaması gerekir.) Ancak, eksiksiz bir takip için gerekli personel ve malzeme büyük masraf ve kadro gerektirdiği için, özellikle Türkiye’de polisin bu işi “kitabına uygun” biçimde yapması zordur.

A. TAKİP ÇEŞİTLERİ

Bunu esas olarak ikiye ayırabiliriz: a) Göstermelik Takip, b) Gizli Takip. Göstermelik Takip son derece önemlidir. Bunun amacını 2 madde halinde özetleyebiliriz: 1) Göz korkutmak ve yapılacak işi engellemek, 2) Asıl takibi gizlemek.

Göz korkutmak için yapılan takip zayıf ve telaşlı kişiler üstünde etkili olabilir. Örneğin, polis herhangi bir nedenle kuşkulandığı ya da korkutabileceğini düşündüğü bir kişinin peşine rastgele bir adam takar. Acemice yapılan takip, bu kişiye, “bana bak, ayağını denk al, seni biliyoruz, bu işten vazgeç” demek içindir. Öte yandan, polisin, yetişkin kadro ayırmadan yapabildiği böyle bir takip, söz konusu kişinin telaşlanıp önemli bir hata yapması sonucunu da doğurabilir. Bu anlamda, bu tür takip, polisin “ne çıkarsa bahtıma” diye bir olta atmasına benzetilebilir. Takip edilen şahıs, korkup iş yapmaz duruma girerse ya da telaşlanıp (ya da yine korkup) ters bir iş yaparsa, polis önemli bir kazanç sağlamış olur. Ayrıca, takip edilen kişinin korkması ya da telaşlanması söz konusu olmadan da bu yolla yapılacak işler engellenebilir. Takip edilen kişi, haklı olarak, o anda yapmakta olduğu işi bir süre durdurma ya da yavaşlatma gereği duyabilir. Bu durumda polis yine amacına ulaşmış olur.

Göstermelik takibin en önemli bir başka amacı da asıl takibi gizlemektir. Örneğin 10 gün süreli üç adım öteden ya da herhangi başka bir “acemi” yöntemiyle izlerler. İzlenen buna alışır ve hatta ne aptal olduklarını düşünür. Bu “acemiler” 10 gün sonra birden yok olurlar. İzlenenin gözü ve duyguları onlara alışmıştır. Yok olunca vazgeçtiklerini sanar. Ama asıl gizli takip bu noktada başlamıştır. Ya da bu “acemi” takip hiç kesilmez ve aralıklı olarak sürer. Hem de bu “aptal” takipçiler sık sık atlatılabilirler. Takip edilen de tüm önemli işlerini bu “aptalları” atlatıldığı zamanlarda görmeye başlar. Hem de güvenle(!) Fakat asıl takibin sürdüğünün farkında değildir. Göstermelik takip bunu gizlemek, dikkati başka noktalara çekmek için kullanılmıştır.

B. TAKİP YÖNTEMLERİ

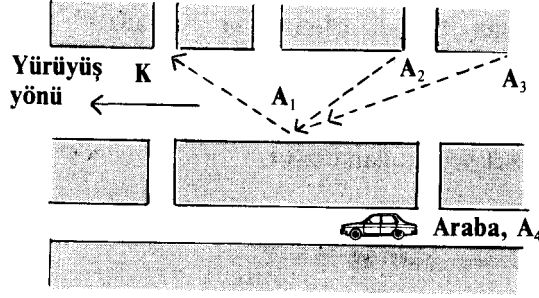
Takip, seçilen kişinin peşine düşüp onun gittiği yere giderek, evinin ya da işinin önünde gözetleme noktaları kurarak (sabit ya da geçici) ya da elektronik olarak yapılabilir.

Yolda adam izleme çok çeşitli yöntemlerle yapılabilir. Örneğin, arkadan, önden ya da arkadan ve önden takip edilebilir. Normal koşullarda takip 4 kişilik ekipler tarafından yapılır. Duruma göre bu sayı 10–15'e çıkabilir. Ancak, profesyonel bir takip için ekip 4 kişiden az olmaz ve ekibin bir de arabası olur. Ayrıca ekibin arasında telsizler de vardır.

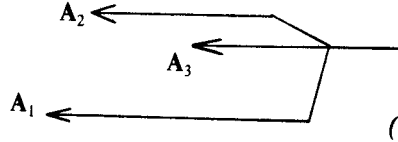
Örnek olarak 3 temel takip yöntemine kısaca bakalım:

— ÇATAL YÖNTEMİ

Bu yöntemde takibi üç kişi yürütür, dördüncü kişi ise arabada bekler. Ekip üyelerini A_1 , A_2 , A_3 ve A_4 olarak alırsak ve takip edilene de K dersek, bu yöntemi şekil 1 ve 2'nin yardımıyla şöyle anlatabiliriz:



(Şekil 1)



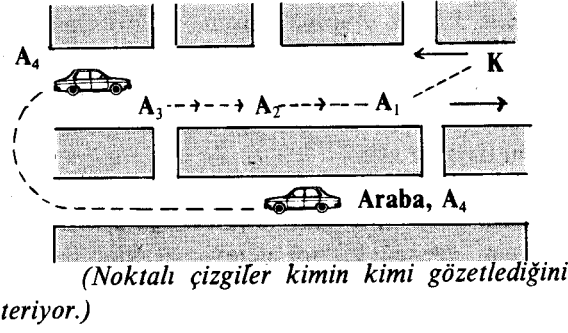
(Şekil 2)

(Noktalı çizgiler kimin kimi gözetlediğini gösteriyor.)

Bu yöntemde takipçiler şekil 1 ve şekil 2'de görüldüğü gibi yürürler. Aralarındaki mesafe caddenin genişliğine ve kalabalığına bağlıdır. Gözlemeyi A_1 yapar. A_2 ve A_3 K 'yi gözlemezler. Onlar A_1 'i gözlerler. Her üçü de sık sık yer değiştirirler. Böylece dikkati çekme olasılığını azaltırlar. Takip sırasında A_2 ve A_3 'e direktifleri A_1 verir. Yürümelerini ya da durmalarını o bildirir. Eğer A_1 herhangi bir nedenle dikkati çekerse ve takibi sürdürmesi sakıncalı duruma gelirse derhal arabaya gider ve A_4 onun yerini alır. Bunu sağlayabilmek için araba takip sırasında yan sokaklardan takibi izler. A_2 ve A_3 K ile aynı, A_1 ise ters kaldırımda yürür.

— ZİNCİR YÖNTEMİ

Bu yöntemde takip önden yapılır ve araba da buna aktif olarak katılır. Bu takibin özelliği ters yönde olmasıdır. Yani takipçiler izlenenle aynı yönde değil, ters yönde hareket ederler. Yine bir şekilde anlatacak olursak (Şekil 3):



Bu yöntem, karşıdan karşıya geçmenin yasak olduğu caddelerde kullanılır. A_1 yine sürekli değişir. A_1 K'yı geçtikten sonra hemen yan sokağa sapar ve dönüp A_3 'ün yerine gelir. Bu sırada A_2 A_1 'in yerini alır. Araba da aynı biçimde sürekli olarak döner ve karşıdan gelir. Genel olarak arkadan takip edilmeyi bekleyen K'nın bu takibi anlaması daha zordur. Ayrıca takipçiler sık kıyafet de değiştirirlerse, teşhis daha zorlaşır. A_1 , A_2 ve A_3 K ile ters kaldırımda yürürler.

— KLASİK YÖNTEM

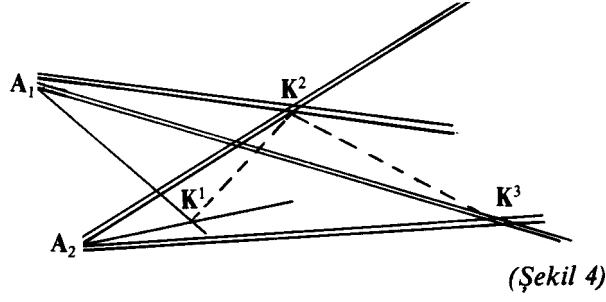
Buna “önde bekleme” yöntemi de diyebiliriz. Geniş caddelerde, karşı kaldırımdan izlenemez durumlarda kullanılır. Takipçiler K'nın önünde sırayla beklerler, K ilerleyip bekleyenleri geçtikçe dönüp geri gelirler.

Bu yöntemler genellikle hep birlikte kullanılır. Eğer yolda kimse yoksa takipçiler dikkati çekeceği için araba kullanılır. Ya da telefon kulübesi vb. yerlerde durulur. Eğer K otobüse binerse A_1 de otobüse biner. A_1 otobüse K'nın bindiğinden bir sonraki durakta binmeye çalışır. Bunu yapamaz ve aynı durakta binmek zorunda kalırsa bir sonraki durakta iner, yerini başkası alır.

Yukarıda özetlediğimiz 3 temel yönteme bugün bir de elektronik takibi ekleyebiliriz. Ancak bu yöntem, izlenen kişinin nereye gittiğini (ve en iyi koşullarda da neler konuştuğunu) öğrenmeyi sağlamakla birlikte, onun neler yaptığını görmeyi sağlamadığı için yararı sınırlıdır. Bu nedenle, genellikle tek başına kullanılmaz. Ama K'nın peşindekileri atlatmasını önlediği için yöntemi kullananlar açısından son derece yararlıdır.

— ELEKTRONİK TAKİP

Takip, radyo vericileri aracılığıyla da yapılabilir. Özellikle son yıllarda elektronik alanındaki minyatürleştirme, bu konuda büyük bir sıçrama yaratmıştır. Bugün, ceket düğmesi içine gizlenebilen, ya da elbisenin yakası içine yerleştirilebilen ve büyüklüğü birkaç milimetreyi geçmeyen güçlü radyo vericileri kitaplardan günlük yaşama inmiştir. Bu nedenle, takip edilen kişinin üstüne (ya da herhangi bir eşyasına, arabasına, vb.) yerleştirilen böyle bir vericinin sinyalleri izlenerek, onun ne yöne gittiği kolaylıkla belirlenebilir. Bu iş için genellikle iki takipçi kullanılır. Bunlar, takip edilen kişiyi *çapraz*a alırlar ve böylece takipçilerin bulunduğu noktalardan takip edilen kişinin yönüne doğru çizilen çizgilerin kesişme noktası onun hangi *noktada* olduğunu hassas biçimde belirler. (Şekil 4)



(Şekil 4)

Takip için kullanılan radyo vericilerinin çeşitliliği şaşırtıcı ölçülerdedir. Örneğin, bunlar, elbise düğmesi, ayakkabı astarı, fermuar, gözlük, kemer tokası, çanta kilidi vb. gibi eşya içine kolaylıkla yerleştirilebildiği gibi, bugün bu tür birçok eşya radyo vericisi olarak imal edilmektedir. Böylece yapılacak iş çok daha kolaylaşmaktadır. (Temizleyiciye verilen bir elbisenin bir düğmesini değiştirmek işten değildir.)

Bunların yanı sıra daha “dâhiyane” buluşlar da vardır. Örneğin, tıp araştırmaları için geliştirilen “radyo hapları”. Gerçi bugün bunların yayın mesafesi çok kısadır ve bugün için bu konuda fazla bir işe yaramazlar. Ne var ki, işe yarayacakları gün uzak değildir. Dolayısıyla, bir aspirin hapi içerek canlı bir radyo vericisi durumuna gelmek ve kolaylıkla takip edilmek de söz konusudur.

Bu konuda daha örnekler verilebilir, ama genel bir fikir edinmek için söylenenler yeterlidir. Yalnız, konuyu kapatmadan önce, kafalarda uyanabilecek bir soruya değinmeden geçmeyelim. Elektronik takipten kurtulmak olanaksız ya da çok mu zordur? Hayır, ne olanaksızdır, ne de çok zordur. Biraz dikkat ve titizlikle bundan kolaylıkla kaçınılabılır. En önemli nokta, bu alanda nelerin var olduğunu *bilmektir*. Bunu bilirsek, neye dikkat edeceğimizi, ne arayacağımızı biliriz. İlk adım budur. Bundan sonra gelen, üstümüzdeki eşyaları ve kullandığımız çanta vb. gibi eşyaları iyi tanımak ve periyodik olarak kontrol etmektir. Yukarıda anlattığımız vericiler ne denli mükemmel gizlenirse gizlensin dikkatli ve ne aradığını bilen bir gözden saklanmaları son derece güçtür. Ayrıca, bunların mükemmellik derecelerinin ülkedeki teknoloji ile yakından bağlı olduğu unutulmamalıdır. Bu vericilerin, her özel kullanım için özel olarak yapılması gerektiği düşünülürse, maliyetlerinin hiç de az olmayacağı açıktır. Türkiye gibi bir ülkede, teknolojinin yeterli olup olmayacağı bir yana, yüksek maliyetlerin karşılanıp karşılanamayacağı da söz konusudur. En kolay, otomobil içine gizlenen vericilerdir ve büyük olasılıkla da bunlar kullanılacaktır. Bu durumda alınacak önlem ise, en basitinden otomobili kullanmamaktır. Ayrıca, sıkı bir arama ile otomobile gizlenmiş vericiler de bulunabilir. Eğer elimizde bir radyo sinyali detektörü varsa, bu vericileri bulmak son derece kolaylaşacaktır.

Son olarak gözetleme noktaları üstüne birkaç söz söyleyecek olursak, bunlar sabit ya da geçici olabilirler. Örneğin; evin ya da işin karşısındaki seyyar satıcı, bakkal, ayakkabı boyacısı vb. polis tarafından kurulmuş gözetleme noktaları olabilir. Park edilmiş, arkası kapalı minibüsler, kamyonlar, vb. araçlar da bu iş için kullanılır.

C. TAKİPTEN KURTULMA

Burada temel nokta soğukkanlı olmaktır. Şunu bilelim ki eğer izleniyorsak bunun çeşitli nedenleri olabilir ama bizi hemen tutuklayacaklar demek değildir. Tam tersine, zamanımız var demektir. Öyleyse soğukkanlı olup düşünmek gerekir. Yoksa aniden bir sokağa saptık, koşup arkadakileri atlattık, ne oldu? Ya da takibi anlayınca heyecanlandık ve telaşlı hareketler yapmaya başladık, takipçiler de onları fark ettiğimizi anladılar, ne oldu? Yalnızca suyumuz biraz daha

ıandı. Bu durumlarda, şüphelendiğimizi ya da fark ettiğimizi anlayan polis hemen tutuklama yoluna başvurabilir. Sonuçta kazançlı çıkmayız.

Öyleyse ilk yapılacak şey, hiçbir şey olmamış gibi yola devam etmektir. Bundan sonra, takipçileri tanımak ve takibin yapısını (sürekli mi, belirli saatler arası mı vb.) iyi anlamak gerekir. Bunları anladıktan sonra, takipçileri ilk fırsatta (anladığımızı belli etmeden) atlatmak ve bağ!’ olduğumuz örgütün sekreterine haber ulaştırmak gerekir. Ancak bundan sonra, alınacak karara göre ya ortadan yok olunur ya da herhangi başka bir uygun yol izlenir. Olağanüstü durumlarda, durum bize hiç zaman tanımıyorsa, kişisel inisiyatif kullanılmalıdır. Ayrıca, takipçileri atlattım sanarak, ilişki kurduğun şahısları da tehlikeye atmak her zaman olası olduğu için bu noktaya büyük dikkat gösterilmelidir.

Takipten kurtulmak için en başta takibi anlamak gerekir. Bunun birinci koşulu ise uyanık olmak, çevredeki değişiklikleri ve insanları anında fark edebilmektir. Bu da çevreyi çok iyi tanımakla yakından bağlıdır. Takip edilme söz konusu olsa da olmasa da, buluşmalara giderken takip ediliyormuş gibi hareket etmek en doğrusudur. Bunun için her komünistin, yaşadığı ve çalıştığı çevrelerde (ve de kentin diğer köşelerinde), *önceden*, bir dizi *kontrol noktası* ve *takipten kurtulma noktası* belirlemesi gerekir. Bu noktalar başkaları tarafından kullanılmamalıdır.

Kontrol noktaları çok çeşitli olabilir. Örneğin, uzun ve dar bir sokak, تنها bir alan, çok az insanın indiği bir durak vb. yerler. Yaratıcı bir yaşamla çok çeşitli başka kontrol noktaları da bulunabilir. Kurtulma noktaları da aynı çeşitliliktedir. İlk yapılacak iş, takip eden arabayı saf dışı etmektir. Bunun için yaya köprüleri, yeraltı geçitleri, arabanın girmesi yasak yerler vb. kullanılır. Peşindeki takipçilerden kurtulmak için de dükkânlar, pazaryerleri, sinemalar vb. kullanılır.

Buluşmalara giderken en az birkaç kontrol noktasından geçerek gitmelidir. Ancak buralara uğramanın nedeni, yani örtüsü, iyi olmalıdır. Görünürde hiçbir neden olmadan ıssız bir sokağa yönelmek dikkati çeker. Buna dikkat edilmelidir. Sokakta nereye niçin gittiğimizin bir açıklaması her zaman olmalıdır. Takip çok ilerlemiş ve takipçilerden kurtulup ortadan yok olma kararı alınmışsa bu önlemlere (örtülere) dikkat etmek gerekemeyebilir. Bu durumda takibi kesmek için yapılacak her şey geçerli sayılabilir.

2. DİNLEME

Dinleme, daha önce de belirttiğimiz gibi, teknolojinin gelişmesine bağlı olarak son yıllarda büyük önem kazanmıştır. Bu bölümde elektronik teknolojisinin bu alanda ürettiği *araçlar* üstünde duracağız.

Bu araçları 3 ana kategoriye ayırabiliriz: 1. Radyo vericileri; 2. Çeşitli telli dinleme araçları; 3. Uzaktan dinleme araçları.

A. RADYO VERİCİLERİ

Bunların yüzlerce çeşidi vardır. Genel olarak menzilleri ½ km ile 1 km arasındadır. Yayın frekansları VHF ya da UHF olabilir. Daha yaygın olan VHF’dir. Pili ya da elektrikli olanları vardır. Uzun süreli dinleme için pilli olanlar pratik değildir. Sık sık gidip pil değiştirmenin sakıncalarından kurtulmak için elektrikli olanlar tercih edilir. Dinleme ve kayıt, vericinin menzili içinde bir yerden (ev, park edilmiş kamyonet, araba vb.) yapılır. Dinleme ve kayıt otomatik ola-

rak yapılabileceği için başında her zaman bir adam beklemesi gerekmez. Ancak dinlenen kişiden elde edilmesi beklenen enformasyon derhal harekete geçmeyi gerektirecek türden ise, dinlemenin başında mutlaka bir kişi bulunur.

Minyatür vericiler odanın herhangi bir yerine yerleştirilebilir. Ancak, elektrikli olanları en uygun yerler, prizlerin içi, elektrik düğmelerinin içi, çeşitli elektrikli aletlerin içi, üçlü fişlerin içi, elektrik ampullerinin dibi, abajur içleri vb. yerlerdir. Buatların içi de bu iş için çok uygundur. Buralara yerleştirilen vericiler, çıkarılana kadar hiç arızalanmadan çalışır. Bu vericilerin çok gelişmişlerinin içinde otomatik şifreleme parçası da olur. Böylece dinlemenin rast gele bir telsiz alıcısıyla yapılabilmesi engellenmiş olur. Ayrıca, alıcı olarak kullanılan radyoların içinde dinlenen konuşmaları otomatik olarak kaydeden bir teyp de bulunur. Teybin konuşma olmadığı zaman çalışmamasını sağlayan mekanizma ise, bandın çabuk bitmemesini sağlar.

Yukarıda sayılan yerler dışında bu minyatür vericiler, telefonun ve telefon ahizesinin içine ya da telefon hattına yerleştirilebilir. Örneğin, aynı telefon ahizesinin içindeki mikrofon gibi yapılmış vericiler vardır. Telefondaki gerçek mikrofon sökülüp yerine bunun takılması birkaç saniyelik iştir. Yalnız bu verici ancak telefon ahizesi kaldırıldığı zaman çalıştığı için, bu yolla odayı dinlemek olanaklı değildir. Buna karşılık, telefonun içine takılabilen bir verici ile hem odayı hem de telefon konuşmalarını dinlemek olanaklıdır. Hatta yerleştirilen vericiyle de yalnız telefon konuşmaları izlenebilir.

Minyatür vericilerle yapılan dinlemeyi anlamak, öteki yöntemlerle yapılanları anlamaktan çok daha kolaydır. Bu vericilerin yayın yaptığı frekansları tarayan herhangi bir detektörle anlaşılabilirler.

B. TELLİ DİNLEME

Telli dinleme araçları da, en basitinden en karmaşığına, çok çeşitlidir. Bunlar radyo vericisi gibi yayın yapmazlar. Elektrik tellerinin üzerinden sinyal yollarlar. Dinleme, evin uzağında bir yerde bu tellere bağlanan araçlarla yapılır. Böylece, evdeki elektrik sistemi dinleme için mükemmel bir biçimde kullanılmış olur.

Bunların en basiti, odaya ya da duvarın içine bir mikrofon yerleştirip yandaki daireye tel çekerek ucuna bir teyp bağlamaktır. Çok gelişmiş olanları da vardır. Bugün kullanılan telli dinleme araçlarının başında, evin elektrik sistemini kullanan mikrofonlar gelir. Bunlar herhangi bir elektrik noktasına bağlanabilirler. Örneğin, lamba, priz, elektrik düğmesi, sigorta kutusu, elektrik teli, elektrikli aletlerin içi vb.

Elektrik sistemini kullananlardan ayrı olarak bir de telefon hattını kullanan mikrofonlar vardır. Bunların da telefonun içine, hattın üstüne, telefonun yanına yerleştirilenleri vardır. Bunların avantajı, uzak mesafelerden dinleme yapmaya elverişli olmalarıdır. Örneğin “sonsuz verici” denen bir cins mikrofon vardır. Bu telefonun içine yerleştirilir. Sonra, dünyanın herhangi bir yerinden söz konusu telefon numarası çevrilir ve bir düdük çalınır. Karşı tarafta telefon çalmaz, ama odada konuşulan her şey dinlenir.

Bu “sonsuz verici”nin bir türünde ise karşı tarafın telefonu çalar. Buna cevap verilince arayan, “kusura bakmayın yanlış numara düştü” vs. diyerek telefonu kapatır gibi yapar ama kapatmaz. Telefonu açan ahizeyi yerine koyunca verici çalışmaya başlar. Karşıdaki de elindeki ahizeyle odada konuşulan her şeyi dinler. Burada hemen bir parantez açarak önemli bir noktayı belirtelim: Sık sık “yanlış numara” diye telefonumuz çalarsa bu kuşku duyulacak bir durumdur. Eğer, dinlenmeyi kesmek istiyorsak, bu durumda telefonu kapadıktan sonra ahizeyi tekrar kal-

dırıp yerine koymak yeterlidir. Biraz sonra tekrar bir “yanlış numara” hikayesi gelirse, bu tür bir dinleme aracıyla dinlenmek istendiğimize emin olabiliriz.

Polis için en kolay dinlemenin, telefon santralından yapılacak dinleme olduğunu unutmamak gerekir. Yalnız bu durumda odada konuşulanları dinleyemezler. Bu nedenle, bu tür dinlemenin yararı daha sınırlıdır.

Telli dinleme araçlarının kullanılıp kullanılmadığını kontrol etmek için de çeşitli aletler vardır. Ancak bunlar genellikle çok daha pahalıdır.

C. UZAKTAN DİNLEME

Uzaktan dinleme, odadaki sert cisimler üzerinde ses dalgalarının oluşturduğu titreşimleri kaydeden ve yükselten araçlarla yapılır. Bunun da en basiti “yöneltilmiş” mikrofonlardır. Ancak menzili az ve gizlemesi zor olduğu için pratikte pek işe yaramaz.

Bugün esas olarak kullanılabilen araçlar, mikro-dalga ve lazer ışınlarıyla çalışır. Belli bir kaynaktan, yoğun bir mikrodalga ya da lazer ışını odadaki sert bir cisme (pencere camı, düz duvar, vb.) yöneltilir. Ses dalgalarının bu cisim üstünde yaptığı titreşimler mikrodalga ya da lazer ışını üzerinde titreşimler yaratır. Bu titreşimler, mikrodalga ya da lazer ışınının kaynağında yeniden ses dalgalarına çevrilerek kaydedilir. Ne var ki, bu araçlar son derece pahalı olduğu için yalnızca büyük devletler tarafından ve devletlerarası casuslukta kullanılabilir. Türkiye’de polisin bunları kullanması söz konusu değildir.

D. DİNLEMEDEN KORUNMA

Dinleme araçları üstüne genel bir fikir edindikten sonra şimdi de bunlardan korunma konusunda birkaç söz söyleyerek bu bölümü kapatalım:

Dinleme aletlerini bulan ve hatta istenirse bunları yok eden aletlerin kullanılması en ideal durumdur. Bugün piyasada *her çeşit* dinleme aletini bulabilecek kapasitede cihazlar vardır. Ne var ki bunlar hiç de ucuz değildir. (Bu düzeyde bir alet aşağı yukarı 5000 dolardır.) Ayrıca, bunlar her yerde de kullanılamaz. Bu nedenle, korunmanın en iyi yöntemi bir takım basit önlemleri aksatmadan uygulamaktır.

Bunun başında, önemli konuları mümkünse açık havada konuşmak gelir. Evde konuşulurken radyo çalmak, alçak sesle (fısıltıyla en iyisidir) konuşmak işe yarar. Elektrik sistemine bağlı vericileri etkisizleştirmek için ana şalteri kapatmak yeterlidir. Böylece sistemin dışarıyla bağlantısı kesilmiş olur. Telefona bağlı vericileri etkisizleştirmek için telefonsuz olan odada konuşmak yeterlidir. Telefonla önemli konuşma yapılmaması zaten temel bir kuraldır. Fiili vericilere gelince: Bunları bulmak daha kolaydır. Bu işte kullanılan detektörlerin fazla pahalı ve büyük olmadığını daha önce belirtmiştik. Ayrıca bu aletlerin pillerinin değiştirilmesi söz konusu olduğu için duvar vs. içine gömülmeleri pratik değildir ve genellikle daha açık yerlere konurlar. Dolayısıyla sıkı bir aramayla bulunma olasılığı fazladır. Bütün bunlara ek olarak, herhangi bir oda da az bir masrafla radyo dalgalarını dışarı geçirmeyecek duruma sokulabilir.

Şu ya da bu yolla dinlendiğimizin farkına vardığımızda yapacağımız şey yine soğukkanlı olmak, farkına vardığımızı sezdirmemek ve en kısa zamanda örgütümüze danışarak izlenecek yol konusunda bir karar almaktır. Dinleme aletini bulur bulmaz buna küfretmek vb. yollarla dinleyenleri tahrik etmek kesinlikle yapılmamalıdır.

C. GİZLİ İLİŞKİLER VE HABERLEŞME

1. GİZLİ BULUŞMALAR

Bugün Türkiye’de var olan yoğun baskı ve birbiri ardından gelen polis operasyonları koşullarında, gizli buluşmalar konusu çok büyük önem kazanmıştır. Bu konuda yeterli titizlik gösterilmemesi ve temel kuralların bile çoğu zaman uygulanmaması sonucunda birçok komünist ve devrimci buluşmalara geldiği anda polisin tuzağına düşmektedir. Çoğalan örnekler, gizli buluşmalar konusunda titizlik eksikliğinin yanı sıra, temel bilgi ve eğitim eksikliğinin de varlığına işaret ediyor.

Gizli buluşmaların güvenli bir biçimde düzenlenmesi, koşullar ne denli ters olursa olsun mümkündür. Örneğin, polisin herhangi bir yoldan ele geçirdiği bir komünisti işkenceyle konuşturduğunu varsayalım. Ve bu komünist de birkaç gün sonra kiminle, nerede ve nasıl buluşacağını bütün ayrıntılarıyla polise anlatmış olsun. Yani, buluşacağı kişiye kendini nasıl tanıttığını (tanıtma işaretini, parolayı v.b.), bir tehlike varsa onu nasıl uyaracağını vb. de anlatmış olsun. İşte bu durumda bile, eğer yeterli önlem alınırsa, polisin kuracağı tuzağa düşmemek mümkündür. Bu nokta hiçbir zaman akıldan çıkarılmamalıdır. Ayrıca bir nokta daha akıldan çıkarılmamalıdır: Buluşmalarda inisiyatif her zaman üst yöneticinin elindedir. Dolayısıyla bir buluşma sırasında polisin kurduğu tuzağa düşüp yakalanan yönetici suçu kendinden başkasında aramamalıdır.

Gizli çalışmanın her alanında olduğu gibi, gizli buluşmalar konusunda da en başta gelen disiplindir. Yalnız burada söz konusu olan, insanların *doğrudan, en kısa ve hiçbir başka önlem almaya zaman bırakmayan* bir yoldan polisin avucuna düşmesi olduğu için, gizli buluşmalarda alınması gereken önlemlerde en ufak bir hata payına da yer kalmıyor. Bu nedenle burada disiplinin altını iki kere çizmek zorundayız.

Öte yandan, bir insan ne denli disiplinli olursa olsun, eğer alacağı önlemler üstünde yeterince eğitilmemişse yine istenildiği gibi davranamaz. Eğitim derken kastettiğimiz yalnızca ne yapmak gerektiğini bilmek değil, yapılması gerekeni otomatik olarak yapabilecek duruma gelmektir. Bu da ancak yeterli süre talim yaparak sağlanabilir. Komünistlerin, parti örgütlerinin görevi, disipline daha çok bastırmak, gerekli bilgileri öğrenmek ve *mutlaka* bir dizi prova ile bu bilgileri pekiştirmektir.

Gizli buluşmalar birbirini tanıyan ya da tanımayan şahıslar arasında olabilir. İki durum arasında temelde bir fark yoktur. Birbirini tanımayan iki kişi söz konusu olduğunda, öteki duruma ek olarak bir tanıtma işareti ve bir parolaya gerek duyulur. Her buluşmada söz konusu olan ana ve ortak unsurlar ise *yer, zaman, örtü, tehlike işareti, yedek buluşma ve süreklilik, kaçış yolu ve temizliktir*. Buluşmaların nasıl yapılacağına geçmeden önce bu unsurları sırayla ele alalım.

A. YER

Buluşmalar için seçilen yerler konusunda söylenen genel bir söz vardır: “Seçilen yer buluşmanın amacına uygun olmalıdır” denir. Bu söz, genellikle, “buluşacağın kişiyle toplantı yapacaksan, seçeceğin buluşma yeri toplantı yapmaya elverişli olsun” anlamında yorumlanır. Bu da çoğu kez ev, kahve, pastane ya da benzeri bir yer demektir. Ne var ki, özellikle yoğun baskı

koşullarında bu kesinlikle yanlıştır. Yoğun baskı koşullarında değil kapalı yerlerde buluşmak, *sabit noktalarda* buluşmak bile son derece sakıncalıdır. Buluşma yeri ile toplantı yerinin aynı yer olması da aynı derecede yanlıştır. Dolayısıyla bu söz, bu yorumu ile ancak çalışmanın oldukça serbest olduğu demokratik koşullarda, zamandan tasarruf etme amacıyla geçerlilik kazanabilir.

Yoğun baskı koşullarında “buluşma yeri”, sabit ve bilinen bir yer olmaktan çıkmalı, toplantı yeriyle ise hiçbir bağlantısı olmamalıdır. Böyle olunca da “buluşma yeri” kavramı artık istemleri iyi anlatmadığı için değiştirilmesinde yarar vardır. Bunun yerine “ilişki ve buluşma noktaları”, “buluşma alanı” kavramlarını getirmek daha doğru olacaktır. Çünkü ağır baskı koşullarında buluşmaların belli bir *yerde* (sabit noktada) değil, bir *alan* içinde ve hatta daha sonra ele alacağımız gibi, kademeli olarak yapıldığı zaman birkaç alana yayılmış olarak gerçekleştirilmesi söz konusu olmaktadır.

Burada bir parantez açarak “buluşma alanı” ile “ilişki ve buluşma noktaları” kavramlarıyla ne anlatmak istediğimizi kısaca açıklayalım:

“Buluşma alanı” ile buluşmaya gelen kişiye, belli bir saatte ve belli bir noktadan başlayarak izlemesi için verdiğimiz rotayı kastediyoruz. Örneğin, diyelim ki şöyle bir direktif verdik: “Sen, saat 11’i 5 geçe Hasan efendi sokağının kuzey ucundan yürümeye başlayacaksın ve öteki ucundan çıkıp gideceksin.” Bu örnekteki buluşma alanı Hasan Efendi sokağıdır. Buluşma alanının ne kadar geniş olacağı bize bağlıdır. Örneğin bu alan, birkaç sokağı birden kapsayabilir. Yine örnekleyecek olursak, “Saat 11’i 5 geçe Hasan efendi sokağının kuzey ucundan yürümeye başla, oradan Mehmet efendi sokağına sap, oradan da Yıldız caddesine gir ve Yıldız caddesinin sonuna kadar yürüdükten sonra çık git” diyerek buluşma alanını iyice genişletebiliriz. Bu örnekte buluşma alanı, Hasan efendi ve Mehmet efendi sokaklarıyla Yıldız caddesinin tümünden oluşmaktadır. Eğer kelimelerden tasarruf etmek istiyorsak aynı direktifi şöyle de formüle edebiliriz: “*Buluşma alanı*: Hasan efendi sok., Mehmet efendi sok., Yıldız cad. *Başlama noktası*: Hasan efendi sok. kuzey ucu. *Başlama saati*: 11.05.”

“İlişki ve buluşma noktaları” ile anlatmak istediğimiz ise, söz konusu olan buluşma alanı içinde, buluşmaya gelen kişiyle temasa geçilen noktalardır. Yani, verilen rota üstünde yürüyen kişinin yanına yaklaşıp onunla konuşmaya başladığımız ya da eline bir şey tutuşturduğumuz ya da herhangi başka bir yoldan ona varlığımızı gösterdiğimiz noktadır. Kademesiz buluşmalarda bu ilk ilişki aynı zamanda esas buluşmacıların da karşı karşıya gelmesi demek olduğu için, bu tür buluşmalarda ilişki noktasına “buluşma noktası” da diyebiliriz. Yani kademesiz buluşmalarda “ilişki noktası” ile “buluşma noktası” aynı nokta olmaktadır. Kademeli buluşmalarda ise, ilk ilişki, esas buluşmacı tarafından *değil* (yani inisiyatifi elinde tutan) onun görevlendirdiği ve “kesici” adını verdiğimiz bir üçüncü şahıs (ya da alet) tarafından kurulur. Bu nedenle, ilişki kurulmuş olmasına karşın daha esas buluşmacılar karşı karşıya gelmemiştir. Yani, “ilişki noktasıyla” “buluşma noktası” üst üste çakışmamaktadır.

Bu tanımlardan sonra, buluşma alanlarının olabildiğince sık değiştirilmesi, ilişki ve buluşma noktalarının ise *hiçbir zaman* iki kere kullanılmaması gerektiğini vurgulayarak sözüme devam edebiliriz. Önemli buluşmalar için ise mutlaka hiç kullanılmamış alanlar bulunmalıdır. Aynı yerleri sık sık kullanmak, buraları “bilinen yer” durumuna getirmek dışında, hem uyanıklığı önler, hem de dikkati çekebilir. (Burada kısa bir parantez açıp, 12 Eylül darbesinden sonra menşeviklerin Türkiye’de bu basit ilkeyi bile hiçbir şekilde uygulamadıklarını belirtelim. Faşist darbe sonrasında, değil sabit noktalarda ve kapalı yerlerde buluşmamak, daha önceki dönemde kullandıkları ve polis dahil herkesin bildiği buluşma yerlerini bile değiştirme gereği duymayan menşevikler, bu konuda da ağır sorumluluk altındadırlar.)

Buluşma alanları tanıdıkların dolaşabileceği yerler olmamalı, buluşmacıların oturdukları ve çalıştıkları çevrelerden uzak olmalıdır. Buluşulacak kişinin niteliği (işçi, öğrenci, memur, vb.) ile giyiminin çevreye uygunluğuna dikkat gösterilmelidir. Yoksa tüm dikkatleri üstümüze toplayabiliriz. Yer saptarken, polisin daha yoğun olabileceği bölgelerden (elçilik, bakanlık) çevreleri, zengin mahalleleri, it-uğursuz yatakları vb.) kaçınmak gerekir. Mevsim, hava koşulları, seçilen yerlerde sürprizler çıkmaması hep dikkat edilecek noktalardır.

Son olarak, yer seçmenin, buluşmada inisiyatifi elinde bulunduran tarafından (yönetici, ya da hiyerarşide daha üstte gelen) yapılması gerektiğini ve bu konuda yetkinin ve sorumluluğun *devredilemeyeceğini* belirterek bu konuyu bağlayalım.

B. ZAMAN

Buluşmalarda zamanlama da çok önemlidir ve yoldaşların genellikle iyi uygulamadıkları bir noktadır. En başta, buluşma alanına tam zamanında gidilmeli ve eğer ilişki kurulmazsa derhal oradan en hızlı biçimde uzaklaşılmalıdır. Genellikle, karanlıkta buluşmak, herhangi bir tehlike anında kaçış kolaylaştırabileceği için tercih edilir. Ancak bu mutlak değildir ve bazı durumlarda tam tersine de işleyebilir. Bu nedenle, buluşma saati mevsime, döneme, vb. birçok koşula bakarak saptanmalıdır.

Bir başka nokta da, buluşma saatlerinin tam saatler olmamasıdır. Örneğin, saat başları ya da buçuklar vb. Bunlar daha çok dikkat çeker. Bunun yerine 11'e 5 kala, 9'u 7 geçe vb. saatler kullanılmalı ve mümkünse her sefer aynı saatler kullanılmamalıdır ki alışkanlık yapmasın.

C. ÖRTÜ

Örtü, belli bir yerde, belli bir zamanda ve belli bir kişi ile birlikte bulunmanın nedenlerini tutarlı bir hikâye olarak önceden hazırlamaktır. Bu örtü, aldığımız önlemlere karşın polisin tuzağına düştüğümüz durumlarda pek işe yaramaz. (Ama bu, *bazen* işe yarayabileceğini yadsımak değildir.) Bu durumda genellikle iş işten geçmiş olur.

Örtünün gereği, kötü rastlantılar durumunda ortaya çıkar. Örneğin, tam buluşmuş konuşurken başka bir nedenle bir baskın olduğunda ya da daha buluşmaya giderken aynı tür bir terslikle karşılaşıldığında örtünün büyük önemi vardır. Örtü kullanmak, yalnızca buluşmalarda ya da buluşmalara giderken değil her zaman yararlıdır. İlegal koşullarda çalışan bir komünistin *her an için*, bulunduğu yerde niçin bulunduğu hikâyesini kafasında hazır etmesi, bunu bir alışkanlık haline getirmesi zorunludur.

Örtü yalnızca tek taraflı olamayacağı için, buluşma gerçekleşir gerçekleşmez önce bunun bağlanması gerekir. İki taraf da kafasında bunu önceden planlamış olursa, fazla zaman kaybedilmez. Ne var ki, örtü konusunda da inisiyatif üstte olanındır.

D. TEHLİKE İŞARETİ

Tehlike işareti, buluşmaya gelen kişinin herhangi bir tehlikenin varlığını duyurmak için kullandığı herhangi bir işarettir. Örneğin, bir kalemin ya da bir mendilin üst cepte durması, sigara içmek, gözlük takmak ya da takmamak vb. gibi. Bunlar, herhangi başka bir yere konan bir işaret biçiminde de olabilir. Örneğin, belli bir duvara çizilen bir çizgi, bir telefon kulübesine bırakılan bir işaret vb. Tehlike sinyali görüldüğünde yapılacak tek şey derhal oradan uzaklaşmaktır.

Tehlike işareti, buluşmaya gelen kişinin bir komünist ya da devrimci olarak görevini sürdürdüğünü varsaydığımız zaman işe yarar bir önlemdir. Yoksa polis daha önce ele geçirdiği ve tehlike işareti dahil her türlü bilgiyi öğrendiği ve konuşan kişiyi bir yem olarak kullandığı durumlarda tabii ki bir işe yaramayacaktır.

E. TANITMA İŞARETİ VE PAROLA

Tanıtma işareti birbirini tanımayan iki kişinin buluşmasında kullanılır. İnisiyatifi elinde bulunduran tanıtma işareti kullanmaz. Bu işaret başkalarının kullanabileceği türden bir şey olmamalıdır. Yoksa karışıklık yaratabilir. Ancak, değişik olmalıdır diye dikkatleri üzerine toplayacak garip bir şey de olmamalı ve çevreye uymalıdır.

Parola ise, tanıtma işaretiyle birlikte kullanılır. Tanınan kişinin gerçekten istenilen kişi olup olmadığına emin olmak için kullanılır. Parola, *parola* ve *işareti* olmak üzere iki bölümden oluşur. Buluşacağı insanı tanıyıp ilk yanışımı yapanın söylediği söz parola, karşı tarafın verdiği yanıt ise işaretidir.

Parola ve işareti de aynı tanıtma işaretinde olduğu gibi çevreye ve koşullara uygun seçilmelidir. Olmadık yerde olmadık biçimde konuşmayı gerektirecek parolalar seçilmemelidir. Bu konuda pratikte birçok komik (komik olduğu kadar da tehlikeli) örnekle karşılaşırız. Örneğin, bütün masaların üstünde şişe şişe Efes Pilsen birası olan bir birahaneye giren bir yoldaş, buluşacağı kişiye, “Burada Efes birası mı, Tuborg birası mı satılır?” diye parola söylemiş ve tabii ki tüm yan masaların dikkatini üstüne toplamıştır. Bu tür parolalardan kaçınmalıdır.

F. YEDEK BULUŞMA VE SÜREKLİLİK

Baskı dönemlerinde otomatik yedek randevular tümüyle kaldırılmalıdır. Fakat yedek buluşma ayarlanması yapılmazsa ilişkilerin kopması söz konusu olduğu için, bunun önlemleri de alınmalıdır. Buluşmayı planlayan kişi, mutlaka bir yedek buluşma da planlamalıdır. Bir tehlike nedeniyle değil de herhangi başka bir nedenle birinci buluşma gerçekleşmezse, yedek buluşma planı yürürlüğe girer. Ancak eğer yedek buluşma kullanılıyorsa bu *mutlaka* kademeli olarak gerçekleştirilmelidir. Kademesiz yedek buluşma kesinlikle yapılmamalıdır.

Süreklilik, ya buluşur buluşmaz bir sonraki buluşmanın bilgileri iletilerek ya da bu bilgilerin nereden ve nasıl alınacağı söylenerek sağlanabilir. En iyisi, bu bilgileri belli bir gizli noktaya yazılı olarak bırakmak ve buluşulan kişiye, buluşmadan sonra bu bilgiyi gidip oradan almasını söylemektir. Böylece üstte tehlikeli madde taşınmamış olur ve aynı zamanda da sözle anlatımın yanlış anlamalara yol açması önlenmiş olur. Ancak bu bilgiyi alanın, notu okur okumaz ezberleyip derhal yok etmesi gereklidir.

G. KAÇIŞ YOLU VE TEMİZLİK

Buluşmanın planlamasını yapanın önemli bir görevi de, buluşmanın gerçekleşmesinin her aşamasında ortaya çıkabilecek terslikleri düşünerek bunlara uygun kaçış yollarını hazırlamaktır. Özellikle yer seçerken, kaçış olanakları en fazla olan yerler tercih edilmelidir.

Kaçış yolunun yanı sıra, temizlik, yani buluşmaya giderken üstünde tehlikeli hiçbir şey taşımamak da büyük öneme sahiptir. Eğer mutlaka taşımak gerekiyorsa (ki bu durum oldukça az karşıma çıkar), ilk tehlike anında bunu yok etmenin yolu da önceden hazırlanmalıdır. En iyisi

hiç taşımamak ve iletilecek materyali önceden başka bir noktaya gizlemektir. Buluşma sorunsuz gerçekleştiği takdirde, bu materyalin nereden ve nasıl alınacağını bildirmek yeterli olacaktır. Böylece de gereksiz riskler alınmamış olacaktır.

H. KADEMELİ VE KADEMESİZ BULUŞMALAR

Ağır baskı dönemlerinde, örneğin bugün Türkiye’de var olan koşullarda, buluşmaları asgari düzeyde tutmak gerekir. Özellikle dışarıdan (başka grup ve hareketlerden) insanlarla ve güvenilirliğinden kesin emin olamadığımız kişilerle ilişkiler kaldırılmalıdır. Eğer iki siyasal hareket arasında önemli bir görüşme söz konusu ise bu ya yurt dışında planlanmalı ya da hiç olmuyorsa mutlaka çok büyük önlemler alınarak düzenlenmelidir. Üst kademe yöneticilerinin buluşmaları ise büyük bir titizlikle düzenlenmeli ve olur olmaz buluşma yapmaları önlenmelidir.

— KADEMESİZ BULUŞMA

Kademesiz buluşmayı, iki kişi arasındaki buluşmada herhangi bir üçüncü kişinin ya da cansız bir kesicinin (yani telefon ya da gizli posta kutusu, gizleme noktası vb.) kullanılmadığı buluşma biçimi olarak tanımlayabiliriz. Örneğin, inisiyatifi elde tutana A, öteki buluşmacıya da B dersek, bu tür buluşmada B buluşma alanına gider ve verilen rota üstünde yürümeye başlar. Öteki buluşmacı, yani A, bu rota üstünde B’yi bir süre izler. B’nin takip edilmediğine ve kuşkulu bir durumun olmadığına iyice emin olduktan sonra bu rotanın herhangi bir noktasında B’ye yanaşıp buluşmayı sağlar.

Bu tür buluşmaya ek bir güvenlik unsuru katmak istenirse, A, ilk rotanın herhangi bir noktasında B’ye yanaşır ve ona ikinci bir buluşma alanına gitmesini bildirir. Bir anlık bir iş olan bu yanaşma, kurulmuş bir tuzağı atlatmaya yarayabilir. Ayrıca, eğer atlatırsa, polisin ikinci alanda tuzak kurması zaman alacağı için, ikinci temasta yakalanma olasılığı daha azalmış olur. Acele hareket etmek zorunda kalacak olan polis açık vermeye zorlanmış olur.

Bu tür buluşmada (sabit noktalarda buluşmadan farklı olarak) B, A’nın nerede olduğunu ve hangi noktada ve nasıl ilişki kuracağını bilmediği için onu ele veremez. Dolayısıyla A’yı ele verecek olan yalnızca kendi hatası olabilir. Eğer hata yapılmazsa ve önceden iyi hazırlanılmışsa güvenlik önemli ölçüde yükselir.

— KADEMELİ BULUŞMA

Kademeli buluşmada A ile B arasına K diyeceğimiz bir (ya da birkaç) kesici girer. Bu durumda hem B hem de K, A’nın o anda nerede olduğunu bilmeyeceği için, buluşmaya ek bir güvenlik unsuru katılmış olur. Herhangi bir tuzak söz konusu ise, en kötü olasılıkla yalnızca K ele geçer ama A kurtulur. K bir şahıs ya da, örneğin, bir telefon olabilir.

Bu buluşmada yönetici randevuya doğrudan gitmez. Buluşma alanına gelen B yine eskisi gibi verilen rota üstünde yürümeye başlar. Bu rotanın herhangi bir noktasında (B’nin izlenmediğine ve ortada bir tuzak olmadığına iyice emin olduktan sonra) K, B’ye yanaşır. (Bu noktaya daha önce ilk ilişki noktası demiştik.) İlk ilişki kurulunca K, B’yi alarak daha önceden A ile birlikte kararlaştırdığı *kontrol noktaları* ve *takip kesme noktalarından* geçirerek esas buluşma alanına götürür.

Bütün bu yol boyunca A, K ile B’yi gözler ve arkalarında kuyruk olup olmadığını anlar. Esas buluşma alanına vardıktan sonra K, B’yi bu alanın rotasının başında bırakır ve ayırılır.

Bundan sonra A, uygun gördüğü noktada B'ye yanaşarak buluşmayı sağlar. Böylece, ortada bir tuzak ve takip varsa bunların A'ya ulaşması önlenmiş olur.

Telefonun “kesici” olarak kullanılmasına gelince: B'ye belli bir telefon kulübesinin (yakın zamanda Türkiye’de de telefon kulübelerine telefon edilebileceği var sayılarak) ya da belli bir telefonun yanına gitmesi bildirilir. Sonra bu telefonda B aranarak buluşma alanı konusundaki bilgiyi alacağı nokta söylenir. Ancak bir tuzak kurulmuşsa bunu atlatmak için, seçilen telefonla mesajın saklandığı yer arasının kolaylıkla gözetlenebilir olması gerekir. Böylece, B'nin telefon mesajını aldıktan sonra herhangi kuşkulu bir hareketi olursa önlem alınabilir. Telefonda buluşma alanı bildirilmeyeceği için telefon dinlense de önemli değildir. Gizleme noktası ise bizim gözetlememiz altında olacaktır. Mesajı alıp buluşma alanına yönelen B'yi yol boyunca izleyerek, arkada bir takip olup olmadığı saptandıktan sonra buluşma aynı yukarıdaki gibi gerçekleştirilir. İstenilirse, telefonla birlikte bir canlı aracı da kullanılarak önlemler iyice artırılabilir.

Bu tür buluşmaların hangisinin kullanılması gerektiğine, koşullara bağlı olarak A karar vermelidir. Esas olan, gereksiz işgüzarlıklar yapmadan ama önemli durumlarda da bu önlemleri almaya *üşenmeden* (çünkü bu bir toplantı için saatlerce uğraşmak demektir) güvenli çalışabilmektir. Dengeyi bulmak yöneticilerin ustalığına bağlıdır.

2. DOLAYLI İLİŞKİLER

İki kişinin birbirlerini görmeden ve tanımadan ilişki kurmasına dolaylı ilişki diyoruz. Bu tür ilişkilerin bir bölümü posta ve telefon haberleşmesi içinde söz konusu olabilir. Örneğin, belli bir adrese postalanmış mektupların, buradan asıl gidecekleri yere postalanması böyle bir ilişkidir. Aynı şey telefonla da yapılabilir. Ne var ki bizim burada değineceğimiz bunlar değil, canlı ve cansız “posta kutularıdır”. Yani, belli bir mesajın ya da materyalin, başka bir kişinin alması için gizlendiği yerlerdir. Örgüt içi haberleşme ve yayın dağıtım konusunda bu “posta kutularının” büyük önemi vardır.

Posta kutularını sabit, değişken ve hareketli diye üçe ayırabiliriz:

1. Sabit kutular: Bunlar önceden belirlenmiş herhangi bir yer olabilir. Örneğin, ormanda belirlenmiş bir ağacın kovuğu, ya da şehirde belli bir binanın herhangi bir tuğlasının arkası. Sabit kutular uzun süre kullanılacağı için kalıcı yerlerde seçilmelidir.

2. Değişken kutular: Bunlar, çöp tenekeleri vb. gibi geçici yerlerdir ve kısa dönemlidir. Bunların güvenilirliği daha az olduğu için, konan materyaller çok kısa süre içinde alınmalıdır. Ancak böyle yerler çok çeşitli ve kolay bulunan türden olduğu için pratik yararları fazladır.

3. Hareketli kutular: Bunları öncelikle canlı ve cansız diye ikiye ayırabiliriz.

Canlı olanlarına, bir başka isimle “habersiz kurye” de diyebiliriz. Bunun öteki kuryelerden farkı, neyi taşıdığını ve asıl önemlisi kime taşıdığını bilmemesidir. Örneğin, bir paltoyu belli bir noktadan alıp sırtına giydikten sonra bir başka noktaya götürüp bırakan ve bu işlem sırasında da hiç kimseyle bir ilişkisi olmayan kişi canlı posta kutusudur. Ayrıca, bu kişinin posta kutuluğu yaptığını bilmesi de gerekmez.

Cansız hareketli kutular ise trenler, kamyonlar, otobüsler gibi vasıtalarlardır. Örneğin, şehir içinde belediye otobüsleri çok iyi posta kutusu görevi yapabilir.

Bu posta kutularının seçiminde, aynı buluşma yerlerinin seçiminde olduğu gibi titizlik gösterilmeli, mevsim ve koşullar gözden uzak tutulmamalıdır. Fakat her şeyden önemlisi, bu yerler

seçildikten sonra sıkı bir denemeye sokulmalıdır. Bunun en iyi yolu da bu yerlere para koymak ve alınıp alınmadığını kontrol etmektir.

Posta kutularının kullanımında boş ve dolu olduğunu belirten sinyaller önemlidir. Sinyal, posta kutusuna yakın bir yerde ve kolaylıkla bulunabilecek şekilde konmalıdır. Kutuya bir mesaj ya da materyal koyan sinyali de koymalıdır. Bu sinyal daha sonra onu koyan tarafından kaldırılmalıdır. Ayrıca tehlike sinyalleri de ek olarak kullanılabilir.

3. POSTA VE TELEFONUN KULLANILMASI

Parti içi haberleşmede posta ve telefonun kullanılmasından genellikle olabildiğince kaçınmak gerektiğinden daha önce söz etmiştik. Ne var ki günlük çalışmada posta ve özellikle de telefon birçok haberleşmeyi önemli ölçüde hızlandıran araçlardır. Posta ve telefon haberleşmesi, özellikle uzak mesafeler söz konusu olduğunda önemli para tasarrufu da sağlamaktadır. Bir de, telefon ve postanın, bazı özel amaçlara yönelik olarak *özellikle* kullanılması gerekebilir. Örneğin, bunların bir *kesici* olarak, yani haberleşen iki tarafın birbirlerini tanımamalarını sağlamak için kullanılması. Bu nedenler, posta ve telefonun kullanılmasını bütünüyle kaldırıp atmamamızı gerektiriyor.

Öyleyse bu tür haberleşmenin *kullanılabileceği* ve *kullanılmayacağı* durumlar arasında bir genel ayırım yaparak işe başlamalıyız. Bundan sonra *kullanılabilir* diye nitelediğimiz durumlarda dikkat edilmesi gereken noktaları ele almak gereklidir. Özel kullanımlara ise birkaç cümleyle değinmek yeterlidir.

Posta ve telefonun *kullanılmamasını* gerektiren durumlar iki nedenle ortaya çıkabilir: a. Mesajın niteliği, b. Posta adresinin ya da telefon numarasının niteliği.

Mesajın niteliği açısından, *uzun dönemli gizlilik derecesi olan* (yani polisin eline ne zaman geçerse geçsin partiye zarar verecek nitelikte olan) ve *ivediliği olmayan* mesajlar için genel olarak posta ve telefon kullanılmamalıdır. Örneğin, parti örgütlerinin raporları isim ve adres içeren belgeler (mahkeme zabıtları, polis ifadeleri, hiçbir gizliliği olmayan resmi vs. raporlar vb. bunun dışındadır) partinin örgütsel yapısını açığa vurucu ya da bir partiliyi deşifre edici yazışmalar vb.

İçeriğinin niteliği nedeniyle değil ama gönderildiği yeri deşifre etmesi nedeniyle sakıncalı olan mesajlara gelince: Söz konusu adres ve telefon numarası gizli, niteliği açığa vurulmaması gereken durumda olduğu için buralara, haberin hiçbir gizliliği olmasa da, *siyasal nitelikli* ya da *şüpheli çekici* mesaj gönderilmemelidir.

Şimdi posta ve telefonun kullanılabileceği durumlara ve kullanılırken nelere dikkat edilmesi gerektiğine bakalım.

Uzun dönemli ya da hiç gizlilik niteliği olmayan ve ivedi olan yazışmalar ve konuşmalar için, mesajların içeriği açısından, *genel olarak* posta ve telefon kullanılabilir. Ancak, koşullara bağlı olarak özel durumların her zaman söz konusu olabileceği akıldan çıkarılmamalı ve her mesaj ayrıca değerlendirilmelidir.

Adres ve telefon numaralarının niteliği açısından kullanılabilirlik, alınacak önlemlere de yakından bağlıdır. Siyasal niteliği belli olan ya da bilinmesinde bir sakınca olmayan (örgüt telefonu, adresi, vb.) adres ve telefonlara açık siyasal enformasyon, belge, vb. (gazete ve yayınlarda basılabilecek tür) iletilmesinde bir sakınca yoktur. Yalnız burada da posta ile gönderilen kâğıt-

ların üstünde tel zımba, iğne, vb. gibi metal ya da kabarıklık yapacak herhangi başka ilıştırıcıların bulunmamasına dikkat edilmelidir. Bugün, özellikle Avrupa ülkelerinde bütün mektuplar özel detektörlerden geçirildiği için, içinde bu tür şeyler bulunan mektuplar mutlaka açılır. Ayrıca, zarfın içindeki görünmesin diye ya da herhangi başka bir düşünceyle bunları alüminyum (ya da kalay, vs.) kâğıda sarmak da aynı nedenle uygun değildir. Gönderilenin açılmasının hiçbir sakıncası olmasa bile en azından gecikecektir. Belki söylemek bile gerekmeyen bir noktayı da belirtmeden geçmeyelim: Mektupların her zaman “kaybolabileceğini” düşünerek, kaybolmasında sakınca olan yazıların bir kopyasını elde tutmakta yarar vardır (Saklanmalarından doğabilecek sakıncaları da tabii ki unutmadan).

Gizli adres ve telefonlar konusunda, önce gizli adresleri ele alalım. Bunlar (eğer başka bir amaç için ayrılmamışlarsa) yalnızca kodlu, dikkati çekmeyen, adresin örtüsüne uygun mesajlar iletmek için kullanılabilir. Buralara gönderilen mektuplar mutlaka şifreli olmalı ve şifreli olduğu da anlaşılmalıdır. Bunlar normal mektuplardan farklı görünmemelidir. Zarfın üstüne gönderenin “adı ve adresi” mutlaka yazılmalıdır. Bunun yerine şirket zarfları, resmi zarflar, reklâm zarfları, vb. de kullanılabilir. Bu durumda bunların gönderildikleri adresin örtüsüne uygun olması gerekir. Yurt içindeki küçük kasabalara (ya da kasabalardan) mektup göndermekten ve özellikle de telefon etmekten kaçınılmalıdır. Bu tür yerlere gönderilen yabancı mektuplar çok büyük dikkat çekeceği için, eğer mutlaka göndermek gerekiyorsa örtüsü çok iyi hazırlanmalıdır. Örneğin, askerdeki kardeştan, büyük şehirdeki ya da yurt dışındaki akrabalarından gelen mektup fazla dikkat çekmez. Şifrelemenin, dikkati çekmeyecek biçimde gizlenmesi, mektuplar için daha kolaydır ve mutlaka kullanılmalıdır. Özet olarak, mektupların içi ve dış görünüşleri dikkati çekmeyecek biçimde düzenlenmelidir.

Telefon konusuna gelince, burada sorunlar daha fazladır.

Birinci olarak, otomatik santral olmaması nedeniyle Türkiye’de küçük yerlere dikkati çekmeden telefon etmek olanaksızdır. Dolayısıyla bu yapılmamalıdır. Daha genel söylersek, telefonlar her yerde mutlaka otomatik santral aracılığıyla yapılmalıdır.

İkincisi, özellikle dikkat çekici olduğu için, yurt dışıyla haberleşmede telefonda kaçınılmalıdır.

Üçüncüsü, telefon konuşmaları şifrelense de, bunun, *dikkati çekmeyecek* biçimde yapılması son derece zordur. Buna karşılık, telefon dinlemek son derece kolaydır ve eğer amatörce yapılmıyorsa telefonun dinlenip dinlenmediği de kolay anlaşılır.

Bugün piyasada (Avrupa ve özellikle Amerika’da) telefonun dinlenip dinlenmediğini anlamak için çok çeşitli detektörler satılmaktadır. Ve bunlar gerçekten de telefon hattına bağlanan herhangi bir dinleme cihazını derhal bulmakta ve hatta istenirse etkisiz duruma da getirmektedir. Ne var ki, dinleme eğer çok gelişmiş aletlerle ve merkezi olarak yapılıyorsa, bunu anlamak için gerekli aletlerin de aynı derecede gelişmiş olması gerekir. Gelişigüzel bir detektörle yapılacak kontrollerin güvenilirlik derecesi pek yüksek olamaz ve hatta sahte bir güvenlik duygusu yaratacağı için zararlı bile olabilir.

Bu nedenle, telefonlarda serbest konuşabilirliğin her zaman *göreceli* olduğu unutulmamalı ve en güvenli telefonlarda bile *kodlu* (normal konuşma içinde gizlenmiş) ve *kısa* konuşulmalıdır. Ayrıca, telefon dinlenerek nereden ve nereye telefon edildiğinin (özellikle uzun konuşulursa) anlaşılabilmesini unutmamak gerekir.

Dördüncüsü, telefon haberleşmesinde şifreleme kullanmak, haberleşmenin güvenliğini arttıracığı için iyidir. Ancak hangi tür şifrelemenin hangi telefonlarda kullanılacağını iyi seçmek gerekir. Örneğin, açık şifreleme (yani şifreleme olduğunu belli eden), açık (örgüt telefonu vb.)

ve gizli (deşifre olmaması gereken) telefonlarda kullanılmamalıdır. Bu tür şifreleme yalnızca genel (telefon kulübeleri, kimin kullandığını saptanamayacak tür) telefonlarda kullanılabilir.

Son olarak, özellikle yurt dışındaki ve yurtdışına yeni çıkan yoldaşlar arasında görülen bir yanlışa değinelim. Yurt dışındaki yoldaşlar üstlerinde baskı duymadıkları için, yeni dışarı çıkan yoldaşlar ise üstlerindeki yoğun baskıdan kurtulmanın birden rahatlatıcı etkisiyle aldatıcı bir güvenlik duygusuna kapılabiliyorlar. Yurt dışına yeni çıkan yoldaşların, yurt dışında ilk ilişkileri genellikle telefonla kurulduğu için de bu rahatlama en başta telefon konuşmalarında kendini gösteriyor.

Örneğin, bir yoldaşa ilişki kurması için bir telefon numarası veriliyor. Yoldaş bu telefonu arayıp karşısında konuşacak birini buldu mu, nasıl olsa numarayı veren düşünmüştür diye, telefon ettiği yerin neresi olduğunu, kiminle konuştuğunu, telefonun gizlilik derecesini vb. noktaları hiç düşünmeden başlıyor anlatmaya. Son derece sakıncalı olan bu durumu yaratmamak için, aranan kişi bulunmadan ve telefon edilen yerin niteliği bilinmeden telefonda hiçbir bilgi verilmemeli, yalnızca isim ve telefon numarası bırakmakla yetinilmelidir. Ya da, yeniden aranacak saat söylenip kesilmelidir. Aranan kişi bulunduğunda ise, bu kişiden “serbest konuşabilirsin” mesajı gelmeden yine açılmamalıdır. (Tabii bu serbestliğin yine de her şeyi açıkça konuş anlamına gelmediğini unutmadan.) Bu arada, havaalanları, terminaller, sınır kapıları, oteller vb. yerlerin telefon etme açısından güvenli sayılmaması gerektiğini hatırlatmakta da yarar vardır.

Telefon ve postanın *kesici* olarak kullanılmasına gelirse, bu, yukarıdaki durumlardan bütünüyle ayrılır. Bu durumda iletilen mesaj *kısa* ve genellikle de buluşma ayarlama, posta kutusuna yöneltme niteliğinde olur. Bu mesajlar kodlu, şifreli ya da açık olabilir. Gönderenin alıcısı bilmemesi ve benzer nedenlerden söz konusu adres ve telefonların *genel* olması zorunludur.

Bu arada bir parantez açarak telefonda kodlu olarak toplantı ayarlamak ya da toplantı saatini değiştirmek üstüne bir örnek verelim:

Telefon ederken önce birkaç kez çaldırıp karşı taraf açınca siz kapatın. Sonra numarayı yine çevirin ve mesajınızı okuyun. İki kere çevirmek karşı tarafın dikkatli dinlemesini sağlamak içindir. (Not: Önceden kaç kere çaldıracağınız konusunda bir anlaşma yapmayın çünkü karşı telefonun çalma sayısı sizin ahizeden duyduğunuz çalma sayısı farklı olabilir. Bu nedenle bir kez kapatıp sonra yeniden telefon etmek en iyisidir.)

Telefon açılınca vereceğiniz mesajlar şöyle olabilir:

Mesaj 1: Alo, orası ... mı? (... olarak yanlış ama belli bir telefon numarası söyleyin) Pardon yanlış numara düşmüş, rahatsız ettim.

Anlamı: Buluşma yeri ve saati değişmemiştir. Sence bir sakıncası varsa kodlu olarak bildir.

Mesaj 2: Alo, burası ... bir dakika numarayı okuyamadım orası 501130 mu? (Numarayı bir yerden okurmuş gibi yavaş ve net söyleyin.)

Anlamı: Her zamanki buluşma tarihine 1 gün ve saatine bir buçuk saat ekle. Buluşma yeri aynı.

Çözümleme: Birinci numara (5) buluşma saatine bir ekleme yapılacağını belirtir. Eğer birinci numara (7) olsaydı buluşma saatinden belirli bir süreyi çıkartmamız gerektiği anlaşılacaktı.

— İkinci numara (0) anlamsızdır, örtü olarak kullanılmaktadır. Anlamı olan yalnızca ilk numara ve son dört numaradır. Örneğin, beşli telefon numaraları olan bir yerde 51130 numarasıyla aynı mesajı verebilirdik.

— Son dört numaranın ilki (1) gün belirtiyor. Öyleyse, numara (5) ile başladığına göre, normal buluşma gününe 1 gün eklemek gerekiyor. Numara (7) ile başlasaydı 1 gün çıkartmak gerekecekti.

— Son üç numara (130) saat belirtiyor. Yani buluşma saatine bir buçuk saat eklemek gerekir.

Bir örnekle deneyelim. Diyelim ki kararlaştırmış olduğumuz buluşma saati Perşembe günü saat 6.00. Telefonunuz çaldı ve kesildi. Biraz sonra yine çaldı ve bir ses, “Burası ... orası bir dakika numarayı okuyamadım, 7301100 mü? Diye soruyor. Bu mesajdan, buluşma gününün bir gün geriye alındığı ve saatinin de 1 saat geriye alındığı anlaşılmalıdır. Yani buluşma Çarşamba günü saat 5.00’a alınmıştır.

Son olarak, posta ve telefonun kullanılması üstüne söylediklerimizi özetlemek ve kolayca başvurulabilecek bir biçime sokmak için şöyle bir tablo çıkartabiliriz. (Bu tablonun her somut durumu kapsamadığını ve yol gösterici olarak kullanılması gerektiğini unutmamalıyız.)

Anahtar

Mesajın niteliği: a. uzun dönemli gizli, b. kısa dönemli gizli, c. açık siyasal nitelikli, d. çok ivedi.

Şifrenin niteliği: a. şifresiz, b. açık şifreli, c. gizli şifreli.

Adres ve telefonun niteliği: a. açık, b. gizli, c. genel.

MESAJ	ŞİFRE	ADRES/TEL	KULLANIM
UZUN DÖNEMLİ GİZLİ	ŞİFRESİZ	AÇIK (A)	KULLANILAMAZ
		GİZLİ (B)	
		GENEL (C)	
	AÇIK	AÇIK (A)	
		GİZLİ (B)	
		GENEL (C)	
	GİZLİ	AÇIK (A)	
		GİZLİ (B)	
		GENEL (C)	

MESAJ	ŞİFRE	ADRES/TEL	KULLANIM
KISA DÖNEMLİ GİZLİ	ŞİFRESİZ	AÇIK (A)	HAYIR
		GİZLİ (B)	HAYIR
		GENEL (C)	EVET
	AÇIK	AÇIK (A)	EVET
		GİZLİ (B)	HAYIR
		GENEL (C)	EVET
	GİZLİ	AÇIK (A)	EVET
		GİZLİ (B)	EVET
		GENEL (C)	EVET

MESAJ	ŞİFRE	ADRES/TEL	KULLANIM
AÇIK SİYASAL NİTELİKLİ	ŞİFRESİZ	AÇIK (A)	EVET
		GİZLİ (B)	HAYIR
		GENEL (C)	EVET
	AÇIK	AÇIK (A)	EVET
		GİZLİ (B)	HAYIR
		GENEL (C)	EVET
	GİZLİ	AÇIK (A)	EVET
		GİZLİ (B)	EVET
		GENEL (C)	EVET

Çok ivedi durumlar için her durum kendi içinde değerlendirilmelidir.

4. ŞİFRELEME

Şifrelemenin tarihi çok eskidir. En basitinden en karmaşığına sayısız şifreleme yöntemi yüzyıllar boyunca çeşitli amaçlarla kullanılmıştır. Günümüzde, elektronik alanındaki gelişmeler sonucunda ve özellikle de bilgisayarların gelişmesiyle, hem şifreleme hem de şifre çözme büyük ilerleme kaydetmiştir.

Modern teknoloji, eskiden çok uzun zaman alacağı için kullanılması pratik olmayan birçok karmaşık şifreleme yöntemini pratik duruma getirdiği gibi, aynı zamanda birçok yeni, elektronik şifreleme tekniklerinin gelişmesini de sağlamıştır. Bugünün dünyasında can alıcı önem ve yoğunluk kazanan enformasyon alışverişi ve buna bağlı olarak akıl almaz boyutlara ulaşan iletişim, her türden enformasyonun güvenliğini sağlamayı vazgeçilmez bir zorunluluk yapmıştır. Bunun sonucunda, enformasyon güvenliği başlı başına bir endüstri durumuna gelmiştir.

20 yıl öncesinin en karmaşık şifreleri, bugün, tek bir mesajın gönderilmesi sırasında binlerce kez değiştirilebilen elektronik şifrelemeler yanında tarihten bir yaprak gibi kalmaktadır. Ancak, bu, *çözülebilirlik* açısından, her elektronik şifrenin eski şifrelerden daha üstün olduğu ya da elektronik olmayan şifreleme yöntemlerinin artık işe yaramayacağı anlamına gelmez.

Herhangi bir elektronik araç gerektirmeyen şifreleme yöntemleri, biraz daha fazla zaman alsa da, özellikle siyasal polise karşı gizlilik koşullarında yürütülen parti çalışması açısından önem taşır. Bu yöntemlerin *her düzeyde* ve *her koşulda* kolaylıkla kullanılabilir olması önemli bir avantajdır. Ayrıca, partinin zaten sınırlı olan maddi kaynaklarına ek bir yük getirmemelerinin önemi de unutulmamalıdır.

Şifreler konusunda sık sık karşımıza çıkan, “çözülemez şifre yoktur” sözünün ne ölçüde doğru olduğu, şifrelemenin teknik yönlerine geçmeden önce belirlememiz gereken önemli bir noktadır. Kuşkusuz bu sözde önemli bir doğruluk payı vardır. Bilgisayarların gelişmesi de buna katkı yapmıştır. Örneğin, daha önce teorik olarak çözülebilir durumda olan ama pratik zorluklar nedeniyle (en başta zaman unsuru nedeniyle) çözülemeyen bazı şifreler, bilgisayarların hızı sayesinde artık kolaylıkla çözülebilmektedir. Ama yine de bu, her şifre *mutlaka* çözülür anlamına gelmez.

Her durumda çözülebilecek basitlikteki şifreleri bir kenara bırakırsak, bir şifrenin *çözülebilirliği*, onun kullanım frekansıyla bağlıdır. Yani, bir şifre değiştirilmeden, ya da yüzeysel bazı değişikliklerle ne kadar çok kullanılırsa çözülmesi de o kadar kolaylaşır. Fakat eğer şifre çok ilkel değilse ve *tek bir mesaj için yalnız bir kez* kullanılırsa, o zaman bu şifre çözülemez!

Yukarıda söylenenden, “bir seferlik şifreler dışındaki şifrelemeler hiçbir işe yaramaz” sonucu çıkarılmamalıdır. Bazı koşullarda (örneğin, birkaç saat içinde tamamlanacak bir işle ilgili haberleşmede) şifreli mesajın yalnızca kısa bir süre gizli kalması yeterli olabilir. Bu durumda, iş tamamlandıktan sonra mesajın hiçbir değeri kalmayacağı için bir seferlik şifre kullanılabilir. Bunun yerine, “kısa dönemli şifreler” diye adlandırabileceğimiz “daha basit” şifrelemeler, hazırlamadaki kolaylık nedeniyle kullanılabilir.

Türkiye’de polisin ne kadar bürokratik çalıştığını göz önünde tutarsak, şifreli olduğu anlaşılan bir mesajın kaç kişinin masasından geçerek şifre çözücülerine ulaşacağını ve bunun ne kadar zaman alacağını kestirmek pek zor değildir. Bu işlemin (o da eğer yapılırsa) bize işimizi görmek için yeterli zamanı bırakacağı açıktır. Fakat yine de en doğrusu şifrelemeyi, şifre kullanıldığı anlaşılmayacak bir biçimde yapmaktır. Bazı durumlarda gizleme, gizli mürekkep vb. gibi dış yardımcıları başvurmadan da yapılabilir. Örneğin, “ezop diliyle konuşma”, ya da önceden kararlaştırılan bazı kelimeler, normal bir arkadaş mektubu içine rahatlıkla gizlenebilir.

Kısa-dönemli, uzun-dönemli gizlilik ayrımı elektronik şifrelemeler için de geçerlidir. Örneğin, bugün, sesli haberleşmenin güvenliğini sağlamak için iki ana yöntem kullanılmaktadır: Elektronik *karıştırma* ve elektronik *şifreleme*.

Elektronik *karıştırıcılar*, daha ucuz ve pratik olmalarının yanı sıra, yalnızca telefon haberleşmesinde değil, telsiz vb. haberleşmesinde de ek bir düzenleme gerekmeden kullanılabilen araçlardır. Ama bunların sağladığı güvenlik mutlak değildir ve bugün en gelişkin karıştırıcının bile çözülmesi olanaklıdır.

Elektronik *şifreleme* araçlarının çözülmesi ise çok daha zordur. Hatta gelişkin modellerin şifrelemesinin çözülmesi olanaksızdır çünkü bunlar da bir seferlik şifreleme yöntemine bağlı olarak çalışırlar. Ne var ki, yukarıda elektronik olmayan şifrelemeler için söylenen seçimler elektronik şifreleme için de geçerlidir. Kısa dönemli bir gizliliğin yeterli olduğu durumlarda “*şifreleyiciler*” yerine “*karıştırıcıların*” kullanılması, birçok bakımdan daha avantajlı olabilir.

Özetleyecek olursak, her somut durum, o duruma uygun şifreleme yönteminin seçilmesini gerektirir. Şifreli mesajın kısalığı uzunluğu, gizlilik derecesi, uzun dönemli mi kısa dönemli mi olduğu, düşmanın elindeki olanaklar (elinde bilgisayar olup olmadığı, genel teknolojik düzeyin ne olduğu, yeterli kalifiye personelinin olup olmadığı vb.) şifre seçerken göz önünde tutulması gereken önemli faktörlerdir.

Ayrıca, şifreyi ve de şifreleme araçlarını kullanacak olan parti örgütlerinin ve tek tek kişilerin niteliği de, kullanılacak şifrenin seçiminde göz önüne alınmalıdır. Kullanmayı bilmeyen personelin eline verilen yüksek teknolojiye dayanan silahların, düşmana malzeme ve bilgi sağlamaktan öteye bir işe yaramadığının birçok somut örneği, özellikle Ortadoğu’daki son yılların savaşlarında gözler önüne serilmiştir.

Parti örgütleri, kullanacakları şifreleri belirlerken bu faktörlerin tümünü değerlendirmeli, bunun sonucunda seçtikleri şifreleri de hem güvenlik açısından, hem de değişen koşullara bağlı olarak sık sık değiştirmelidirler.

Şimdi bazı somut şifreleme örneklerine bakalım:

A. BİR SEFERLİK ŞİFRELER

Bu şifreler genel olarak numara ya da harf esasına göre iki ayrı biçimde olabilir. Şifreleme kodları ise ya özel olarak bu iş için hazırlanmış *bloknotlar* halindedir ya da üstünde önceden anlaşmaya varılmış *kitap, katalog, dergi vb.* yayınlar bu iş için kullanılır.

Kitap kullanılıyorsa ve eğer şifre *numaralı* ise, söz konusu kitapların, doğal olarak, dizi dizi numaraları içermesi gerekir. Bu durumda logaritma tabloları, trigonometrik tablolar vb. yayınlar kullanılabilir. Ama en iyisi, bol miktarda bulunan ve sürekli yayınlanan istatistik tabloları kullanmaktır. Örneğin, Devlet İstatistik Enstitüsü'nün yayınları bu iş için çok uygundur.

Harf şifrelemeleri için kullanılacak kitapların seçiminde ise *silme* yazı dolu olmalarına dikkat edilmelidir. Fazla başlıklı, ara başlıklı, tablolü, resimli vb. kitapların seçilmemesi, karışıklıkları azaltma bakımından, daha iyidir.

Önemli olan bir kez kullanılan sayfanın bir daha kullanılmaması olduğuna göre, her iki durumda da çok sayfalı kitapların seçilmesi kolaylık sağlayacaktır.

Özel *bloknotlarla*, üstünde anlaşmaya varılan kitapların kullanılması arasında teknik olarak hiçbir fark yoktur. Bloknot kullanılması, pratikte yapılabilecek yanlışları ortadan kaldırma açısından daha iyidir. Çünkü kitaplar söz konusu olunca, başlıkların dikkate alınıp alınmayacağı konusunda, sayfa numaralarında vb. ufak tefek noktalarda yanlışlar yapılabilir. Halbuki özel bloknot kullanılırsa, her sayfa kullanıldıktan sonra yırtılıp atılır ve herhangi bir karışıklık doğma olasılığı azalır. Hangisinin daha kolay saklanacağı ise duruma göre değişir.

Şimdi numaralı şifrelemeye bir örnek verelim:

Şifrelemede hangi gün hangi sayfanın kullanılacağı üstünde daha önceden anlaşma yapıldığını varsayalım ve diyelim ki elimizdeki bloknotun ya da kitabın söz konusu sayfası şöyledir:

3989	2098	7291	6654	2017
8635	8100	5629	7611	8590
2245	9463	2105	4957	0011
8842	5937	6891	3421	7072
6543	1235	9964	1849	0386
4638	9461	8408	6674	3777
3300	4884	1884	9327	8639
5692	9375	7003	2947	3655
0742	4598	7364	7638	1770
9597	5287	1392	9672	0617

Şifreleyeceğimiz mesaj da şöyle olsun:

“Eski mahallede yeni bir hücre kurduk”.

İlk adım, kelimeleri harflerle ayırmak ve bu harfleri önceden kararlaştırılmış bir plana göre numaralamaktır. Bunun en basit yolu, alfabenin 29 harfine 1'den 29'a kadar numara vermektir. Bunu tablo olarak yazalım:

a=1	ı=11	r=21
b=2	i=12	s=22
c=3	j=13	ş=23
ç=4	k=14	t=24
d=5	l=15	u=25
e=6	m=16	ü=26
f=7	n=17	v=27
g=8	o=18	y=28
ğ=9	ö=19	z=29
h=10	p=20	nokta=30

Bu numaralama değişik biçimlerde de yapılabilir. Örneğin, a=3, b=1, c=12, ... diye numaralama yapabiliriz. İki taraf anlaşıldıktan sonra bir sorun yoktur.

İkinci adım, kullandığımız kodlama sayfasındaki numaraları soldan sağa, sırayla alıp mesajın harflerinin karşılığı olan numaralara eklemektir. Şöyle:

E	S	K	İ	M	A	H	A	L	L	E
6	22	14	12	16	1	10	1	15	15	6
3989	2098	7291	6654	2017	8635	8100	5629	7611	8590	2245
3995	2120	7305	6666	2033	8636	8110	5630	7626	8605	2251
D	E	Y	E	N	İ	B	İ	R	H	Ü
5	6	28	6	17	12	2	12	21	10	26
9463	2105	4957	0011	8842	5937	6891	3421	7072	6543	1235
9468	2111	4985	0017	8859	5949	6893	3433	7093	6553	1261
C	R	E	K	U	R	D	U	K		
3	21	6	14	25	21	5	25	14	30	
9964	1849	0386	4638	9461	8408	6674	3777	3300	4884	
9967	1870	0392	4652	9486	8429	6679	3802	3314	4914	

Bunun sonucunda elde ettiğimiz şifrelenmiş mesaj şöyle olacaktır.

3995	2120	7305	6666	2033
8636	8110	5630	7626	8605
2251	9468	2111	4985	0017
8859	5949	6893	3433	7093
6553	1261	9967	1870	0392
4652	9486	8429	6679	3802
3314	4914	-	-	-

Görüldüğü gibi, mesajdaki E harfi her seferinde başka bir numara ile temsil ediliyor. Bu öteki harfler için de aynıdır ve frekans sayımı yaparak şifrenin çözülmesini engelleyici bir noktadır. Şifrenin okunması için, aynı kod numaralarının şifreli mesaj numaralarından çıkarılması ve geriye kalan sayıların karşılıklarının yazılması yeterlidir.

Bu şekilde hazırlanan şifre, aynı kodlama sayfası ele geçirilmeden çözülemez, ama her harfin transformasyonu için yapılan işlem oldukça zaman alıcıdır. Burada küçük bir noktayı daha belirtelim: Örnekteki dörtlü kodlama sayılarının ve de şifrelenmiş mesajın, dörtlü bloklar halinde yazılması gerekmez. Beşli ya da daha fazla rakamlı sayılar kullanılabilirdiği gibi, sonuç da te bir sayıymış gibi yazılabilir. Örneğin, yukarıdaki sonucu 399521207305666620338636... şeklinde yazabiliriz. Bunun, saklama kolaylığı vb. gibi yararları olabilir. Üzerinde anlaşmış olduktan sonra bu gibi küçük değişiklikler kolaylıkla yapılabilir.

Dikkat edilmesi gereken nokta, *kelimeleri* ayrı ayrı yazmamaktır. Çünkü kelime uzunlukları belli olursa bunlar üstüne tahmin yürütülebilir.

Harf esasına göre olan bir seferlik şifreyi de şöyle örnekleyebiliriz:

Yine diyelim ki elimizdeki bloknottun söz konusu sayfası şöyledir:

MLSAY	RSPOK	PRİTA	NOPTR	NCAMU	UMSON
ÇOBAN	HTİBR	LSJKD	EBOTY	ZYŞÖİ	ISMAT
RETFG	GÖBEL	NOTUF	KİROT	SIRIK	METAL
ÖFKİS	SEVTŞ	VKÇLT	MÖLRE	ETRŞİ	JKİÖL
PORLIJ	İTÖLE	EFĞKL	ĞUVYZ	ÇCİLİ	OLTAN
STYÖF	FLEVİ	NTRIZ	OÖVÇF	LTÖRİ	NMPŞT

İlk adım olarak mesajı bu beşli harf gruplarının altına yazalım: (Burada da harflerin beşli gruplar halinde toplanması, şifreyi çözmeye çalışanın kelime uzunlukları konusunda bilgi edinmesini engellemek içindir. Harfler, şifreye hiçbir zarar vermeden, kesintisiz bir dizi olarak da yazılabilir.)

MLSAY	RSPOK	PRITA	NOPTR	NCAMU	UMSON	C
ESKİM	AHALL	EDEYE	NİBİR	HÜCRE	KURDU	K

İkinci adım, kodlamak için gerekli olan harfleri bulmaktır. Bunun için aşağıdaki tablo kullanılır. (Bu tablodaki harf sıralamasını da, aynı numaralı şifre için olduğu gibi kolaylıkla değiştirebiliriz. Bu değiştirme şifreyi etkilemez.)

Şimdi, şifrelemek için yapacağımız işlem şöyledir: Mesajla elimizdeki harf gruplarını alt alta yazdığımız zaman, mesajın ilk harfi olan E harfi bloknottaki M harfinin altına geldiğine göre, önce yukarıdaki tablonun sıfıncı sırasındaki M harfini buluruz. Sonra, bu M harfinin bulunduğu sütün boyunca (tabloda 16. sütun) yukarıdan aşağıya, mesajın ilk harfi olan E harfiyle başlayan sıraya kadar ineriz. (tabloda 6. sıra) Bu noktada (yani, M harfiyle başlayan sütunla E harfi ile başlayan sıranın kesiştiği nokta) bulduğumuz harfi yazarız. Bu, yukarıdaki örnekte S harfidir ve şifrelenmiş mesajın ilk harfini oluşturur. Aynı şekilde öteki harfleri de bulursak, şifrelenmiş mesaj şu şekilde ortaya çıkar.

SGFJL	SCRÇZ	ÜÜOŞF	DASFJ	VZÇGB	HİKŞJ	O
-------	-------	-------	-------	-------	-------	---

Şifreyi çözmek için yapılacak işlem yukarıdakinin tam tersidir. Örneğin, önce birinci sütunun üstünde, bloknottaki ilk harf olan M harfini buluruz. Sonra M harfiyle başlayan sıranın üstünde (16. sıra) soldan sağa doğru giderek şifrelenmiş mesajın ilk harfi olan S harfini buluruz. Bu harfin bulunduğu sütunun üstünde yukarıya kadar çıkarsak, sütunun ilk harfi olan E harfine varırız ki bu da orijinal mesajın ilk harfidir. Aynı işlemi öteki harfler için de yaparsak mesajın tamamını elde ederiz.

Bu şifrenin numaralı şifrelemeye olan üstünlüğü, daha ekonomik olmasıdır. Burada küçük bir parantez açarak yararlı bir noktayı da ekleyelim: Yazılı metinde noktalamanın gerekli görüldüğü durumlarda, kullanılmamasında sakınca olmayacak harfler, örneğin ğ, nokta ya da virgül yerine kullanılabilir.

		SÜTUNLAR																												
		1	2	3	4	5	6	7	8	9	10	11	12	13	14	15	16	17	18	19	20	21	22	23	24	25	26	27	28	29
SIRALAR	1	A	B	C	Ç	D	E	F	G	Ğ	H	İ	ı	J	K	L	M	N	O	Ö	P	R	S	Ş	T	U	Ü	V	Y	Z
	2	A	B	C	Ç	D	E	F	G	Ğ	H	İ	ı	J	K	L	M	N	O	Ö	P	R	S	Ş	T	U	Ü	V	Y	Z
	3	A	B	C	Ç	D	E	F	G	Ğ	H	İ	ı	J	K	L	M	N	O	Ö	P	R	S	Ş	T	U	Ü	V	Y	Z
	4	A	B	C	Ç	D	E	F	G	Ğ	H	İ	ı	J	K	L	M	N	O	Ö	P	R	S	Ş	T	U	Ü	V	Y	Z
	5	A	B	C	Ç	D	E	F	G	Ğ	H	İ	ı	J	K	L	M	N	O	Ö	P	R	S	Ş	T	U	Ü	V	Y	Z
	6	A	B	C	Ç	D	E	F	G	Ğ	H	İ	ı	J	K	L	M	N	O	Ö	P	R	S	Ş	T	U	Ü	V	Y	Z
	7	A	B	C	Ç	D	E	F	G	Ğ	H	İ	ı	J	K	L	M	N	O	Ö	P	R	S	Ş	T	U	Ü	V	Y	Z
	8	A	B	C	Ç	D	E	F	G	Ğ	H	İ	ı	J	K	L	M	N	O	Ö	P	R	S	Ş	T	U	Ü	V	Y	Z
	9	A	B	C	Ç	D	E	F	G	Ğ	H	İ	ı	J	K	L	M	N	O	Ö	P	R	S	Ş	T	U	Ü	V	Y	Z
	10	A	B	C	Ç	D	E	F	G	Ğ	H	İ	ı	J	K	L	M	N	O	Ö	P	R	S	Ş	T	U	Ü	V	Y	Z
	11	A	B	C	Ç	D	E	F	G	Ğ	H	İ	ı	J	K	L	M	N	O	Ö	P	R	S	Ş	T	U	Ü	V	Y	Z
	12	A	B	C	Ç	D	E	F	G	Ğ	H	İ	ı	J	K	L	M	N	O	Ö	P	R	S	Ş	T	U	Ü	V	Y	Z
	13	A	B	C	Ç	D	E	F	G	Ğ	H	İ	ı	J	K	L	M	N	O	Ö	P	R	S	Ş	T	U	Ü	V	Y	Z
	14	A	B	C	Ç	D	E	F	G	Ğ	H	İ	ı	J	K	L	M	N	O	Ö	P	R	S	Ş	T	U	Ü	V	Y	Z
	15	A	B	C	Ç	D	E	F	G	Ğ	H	İ	ı	J	K	L	M	N	O	Ö	P	R	S	Ş	T	U	Ü	V	Y	Z
	16	A	B	C	Ç	D	E	F	G	Ğ	H	İ	ı	J	K	L	M	N	O	Ö	P	R	S	Ş	T	U	Ü	V	Y	Z
	17	A	B	C	Ç	D	E	F	G	Ğ	H	İ	ı	J	K	L	M	N	O	Ö	P	R	S	Ş	T	U	Ü	V	Y	Z
	18	A	B	C	Ç	D	E	F	G	Ğ	H	İ	ı	J	K	L	M	N	O	Ö	P	R	S	Ş	T	U	Ü	V	Y	Z
	19	A	B	C	Ç	D	E	F	G	Ğ	H	İ	ı	J	K	L	M	N	O	Ö	P	R	S	Ş	T	U	Ü	V	Y	Z
	20	A	B	C	Ç	D	E	F	G	Ğ	H	İ	ı	J	K	L	M	N	O	Ö	P	R	S	Ş	T	U	Ü	V	Y	Z
	21	A	B	C	Ç	D	E	F	G	Ğ	H	İ	ı	J	K	L	M	N	O	Ö	P	R	S	Ş	T	U	Ü	V	Y	Z
	22	A	B	C	Ç	D	E	F	G	Ğ	H	İ	ı	J	K	L	M	N	O	Ö	P	R	S	Ş	T	U	Ü	V	Y	Z
	23	A	B	C	Ç	D	E	F	G	Ğ	H	İ	ı	J	K	L	M	N	O	Ö	P	R	S	Ş	T	U	Ü	V	Y	Z
	24	A	B	C	Ç	D	E	F	G	Ğ	H	İ	ı	J	K	L	M	N	O	Ö	P	R	S	Ş	T	U	Ü	V	Y	Z
	25	A	B	C	Ç	D	E	F	G	Ğ	H	İ	ı	J	K	L	M	N	O	Ö	P	R	S	Ş	T	U	Ü	V	Y	Z
	26	A	B	C	Ç	D	E	F	G	Ğ	H	İ	ı	J	K	L	M	N	O	Ö	P	R	S	Ş	T	U	Ü	V	Y	Z
	27	A	B	C	Ç	D	E	F	G	Ğ	H	İ	ı	J	K	L	M	N	O	Ö	P	R	S	Ş	T	U	Ü	V	Y	Z
	28	A	B	C	Ç	D	E	F	G	Ğ	H	İ	ı	J	K	L	M	N	O	Ö	P	R	S	Ş	T	U	Ü	V	Y	Z
	29	A	B	C	Ç	D	E	F	G	Ğ	H	İ	ı	J	K	L	M	N	O	Ö	P	R	S	Ş	T	U	Ü	V	Y	Z

Bir seferlik şifreler için verdiğimiz bu iki temel örnek çeşitli biçimlerde zenginleştirilebilir. Örneğin, bu tür şifrelemenin açık olarak gönderilmesi, şifreleme yapıldığını bütün dünyaya ilan etmek olacağından, şifreli metin mutlaka gizli mürekkep, mikrodot, vb. yöntemlerle gizlenmelidir. Mesajın şifrelemeyle gizlenmesinin yanı sıra, mesajın *gizlendiğinin gizlenmesinin* de onun kadar önemli olduğu hiçbir zaman akıldan çıkarılmamalıdır.

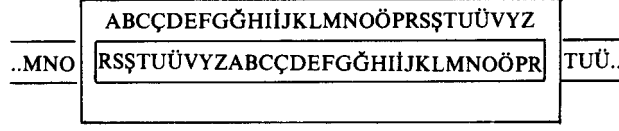
B. “KISA DÖNEMLİ” ŞİFRELER

Bu şifrelere, yeterli zaman harcadığında çözülebilecek nitelikte olmaları nedeniyle “kısa dönemli şifreler” adını verdik. Ancak, “kısa dönemli” yerine “anahtarlı şifreler” adını da kullanabiliriz, çünkü bunların bir başka ortak özelliği de, şu ya da bu biçimde bir “anahtar” kullanmalarıdır. Zaten çözülebilir olmalarının nedeni de bu anahtarların varlığıdır.

Anahtarlı şifrelemeye örnek olarak 19. yüzyılda kullanılan bir şifreye bakalım:

— *St. Cyr şifresi:*

Bu şifre, Fransızların St. Cyr Askeri Akademisi’nde geliştirildiği için bu akademinin adını taşımaktadır. Şifre, üç tane alfabenin iki ayrı şerit üstüne yazılmasından oluşur ve kullanılması son derece basittir. Bu iki şerit, aşağıda görüldüğü gibi yan yana kayabilecek şekilde hazırlanmıştır. Ortadaki şerit ileri–geri kaydırılarak harfler istenilen biçimde alt alta getirilir:



Şifrelemek için izlenecek yöntem şudur: Önce bir anahtar harf seçilir. Diyelim R. (Yukarıdaki örnekte R harfi anahtar olarak alınmıştır.) Bundan sonra, ortadaki şerit kaydırılarak R harfi üst sıradaki A harfinin altına getirilir ve orijinal mesajın harfleri tek tek alt şerit üstünden bulunarak bunların karşısına gelen üst sıra harfleri şifrelenmiş mesaj olarak yazılır. Orijinal mesajımızın yine “Eski mahallede yeni hücre kurduk” olduğunu varsayarsak, şifrelenmiş mesaj şöyle olacaktır.

LBŞRUHÖHTTLKGLÜRZÖEİZLŞDZKDŞ

Bu çok basit ve kolayca çözülebilecek bir şifredir. Ancak, anahtar harf aynı mesajın şifrelenmesi sırasında birkaç kere değiştirilerek bu çözüm zorlaştırılabilir. Örneğin, kolayca akılda kalabilecek bir cümle, ya da kelime, anahtar kelime olarak seçilirse ve orijinal mesajın her 10 harfinde bir anahtar harf değiştirilirse, şifre çok daha zor çözülür. Bir başka yol da, eldeki anahtar harf sayısına göre, aynı sayıda şerit hazırlayıp, bu şeritleri her harf için bir tane olarak sırayla kullanmaktır. Mesaj uzunsa aynı anahtar harfler yeni baştan sırayla kullanılarak şifreleme sürdürülür.

Bu arada, Türkiye’de deniz kuvvetlerinde kullanılan ve “milli”(!) ya da “Ertuğrul” diye adlandırılan şifrenin, yukarıda anlattığımız şifrenin biraz değiştirilmiş bir biçimi olduğunu not etmeden de geçmeyelim.

Anahtarlı şifrelere yüzlerce örnek verilebilir. Bunların, müzik notaları, çizgiler vb. işaretlemelerin kullanılmasıyla daha karmaşıklaştırılmış ve daha kolay gizlenir duruma getirilmiş birçok çeşidi vardır. Ayrıca, biraz kafa yorarak birçok yeni çeşit daha bulmak da pek zor değildir.

Son bir nokta olarak, şifreli mesajların tümünde, mesajda geçen özel isimlerin *ayrıca* kodlanmasının önemine dikkati çekerek bu bölümü kapatalım.